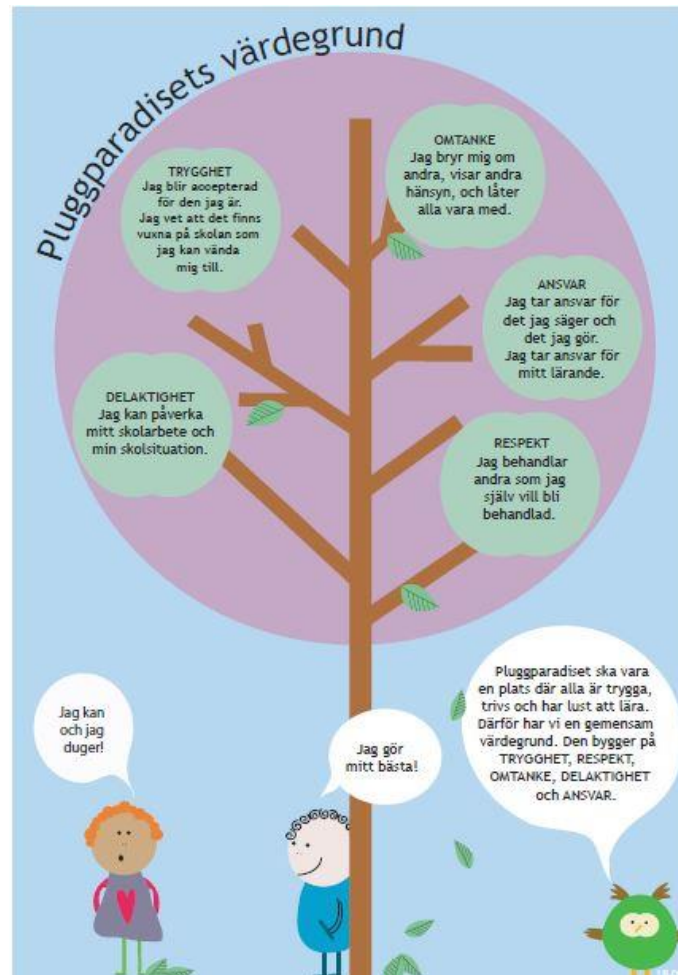


Elevhälsoplan Pluggparadiset 2021-2022



Bakgrund

All personal i skolan har ansvar för elevhälsan. Arbetet med elevers hälsa handlar om alla faktorer som påverkar hur barn och unga mår i och omkring skolan. Elevhälsa är ett verb, något vi gör tillsammans! Även delaktighet och inflytande på lärmiljön och skolsituationen har betydelse för välmående. Elevhälsoarbetet förutsätter en hög grad av samverkan mellan vårdnadshavare, elevhälsans personal och övriga personalgrupper i skolan samt att det finns kompetens att tillgå för detta arbete.

Elevhälsan ska medverka till att stärka skolans hälsofrämjande och förebyggande arbete, på så vis ska elevhälsan stödja elevens utveckling mot utbildningens mål. Elevhälsa är en verksamhet i skolan som omfattar medicinska, psykologiska, psykosociala och specialpedagogiska insatser. I skollagen (2010:800 2 Kap) framgår att det är att eleverna ska ha tillgång till en samlad elevhälsa: skolsköterska, skolläkare, psykolog och kurator samt personal som kan tillgodose behovet av specialpedagogiska insatser. I skollagen (2010:800 Kap 2:25§) betonas att elevhälsan främst ska vara förebyggande och hälsofrämjande. Elevhälsans hälsofrämjande, förebyggande och åtgärdande arbete bedrivs på tre nivåer – organisation, grupp och individ. Elevhälsans insatser kan bidra till att belysa både företeelser och strukturer som kan utgöra hälsorisker eller hinder och sådant som främjar elevernas utveckling mot utbildningens mål. I skollagens förarbeten nämns elevhälsans medverkan både när det gäller generellt inriktade uppgifter som till exempel arbete med arbetsmiljö, värdegrund och kränkande behandling samt det individuellt inriktade arbetet. På den individuella nivån har elevhälsan ett ansvar för att undanröja hinder för varje enskild elevs lärande och utveckling. Nedan beskrivs hur elevhälsan kan arbeta hälsofrämjande, förebyggande och åtgärdande inom olika områden.

Elevhälsoplanens syfte

Syftet med den lokala elevhälsoplanen är att den ska utgöra ett stöd och fungera som en ledstång för samtliga medarbetare på skolan och underlätta ett systematiskt, strukturerat arbetssätt i elevhälsoarbetet. Planen beskriver hur personal och elevhälsoteam arbetar för att på bästa möjliga sätt stödja eleverna i deras utveckling. Planen är inte riktad specifikt till vårdnadshavare men kan i valda delar bidra till ökad förståelse för utgångpunkterna i vårt arbete. Begreppet elevhälsoplan har valts som sammanfattande begrepp för det hälsofrämjande arbetets innebörd och omfattning.

Elevhälsans uppdrag

Uppdraget för elevhälsan utgår från skollagen (2010:800). Elevhälsans mål är att skapa en positiv lärandesituation för eleven. Elevhälsan bidrar med insatser som stödjer barns och elevers hälsa, lärande och utveckling. Elevhälsan ska omfatta medicinska, psykologiska, psykosociala samt specialpedagogiska insatser och ska främst vara förebyggande och hälsofrämjande. Detta innebär att elevhälsoteamet stödjer personal, arbetslag, elever och deras vårdnadshavare. Rektor leder och ansvarar för elevhälsans arbete på skolan.

Det generella arbetet kan innebära att elevhälsan

- samverkar med skolans pedagogiska personal i arbetsmiljöfrågor samt i det övergripande hälsofrämjande och förebyggande arbetet
- bistår skolledningen med information, råd och utredningar i frågor som har betydelse för elevernas lärande, utveckling och hälsa
- arbetar för en säker och god arbets- och lärandemiljö för eleverna
- uppmärksammar förhållanden i elevernas närmiljö som kan öka risken för skador, ohälsa, utsatthet och kränkningar
- tar del av aktuell vetenskaplig utveckling inom relevanta områden för att utveckla elevhälsans arbete
- samarbetar kontinuerligt och strukturerat med pedagogisk och annan personal på skolan
- samverkar med landstingets hälso- och sjukvård, kommunens socialtjänst, ungdomsmottagningar och tandvård.

Det individuellt riktade arbetet kan innebära att elevhälsan

- är delaktiga i uppgiften att identifiera och åtgärda problem i elevens lärande, utveckling och hälsa
- deltar i arbetet med att anpassa undervisningen till varje elevs förutsättningar
- aktivt bistår elever som behöver särskilt stöd.

Elevhälsans mål är att skapa en så positiv lärandemiljö som möjligt för eleven. Med detta menas elevers rätt till en fysisk och psykosocial arbetsmiljö som skapar studiero och ger individen möjlighet till en optimal utveckling. Utgångspunkten är alltid barnets bästa!

Elevhälsan ska:

- Främja elevers lärande, utveckling och hälsa.
- Förebygga ohälsa och inlärningssvårigheter.
- Bidra till att skapa miljöer som främjar lärande, utveckling och hälsa.
- Bidra med att stödja elevers utveckling mot utbildningens mål.
- Undanröja hinder för lärande, utveckling och hälsa.
- Uppmärksamma och på rektors uppdrag utreda orsaker till inlärningsproblem.
- Uppmärksamma och utreda orsaker till ohälsa.
- Bidra med åtgärder och anpassningar för varje enskild elev i behov av särskilt stöd.

Elevhälsans omfattning

25 § För eleverna i förskoleklassen, grundskolan, grundsärskolan, sameskolan, specialskolan, gymnasieskolan och gymnasiesärskolan ska det finnas elevhälsa. Elevhälsan ska omfatta medicinska, psykologiska, psykosociala och specialpedagogiska insatser. Elevhälsan ska främst vara förebyggande och hälsofrämjande. Elevernas utveckling mot utbildningens mål ska stödjas.

För medicinska, psykologiska och psykosociala insatser ska det finnas tillgång till skolläkare, skolsköterska, psykolog och kurator. Vidare ska det finnas tillgång till personal med sådan kompetens att elevernas behov av specialpedagogiska insatser kan tillgodoses.

26 § En huvudman för kommunal vuxenutbildning eller särskild utbildning för vuxna får för sina elever anordna sådan elevhälsa som avses i 25 §. *Lag (2015:482)*.

Hälsobesök

27 § Varje elev i grundskolan, grundsärskolan och specialskolan ska erbjudas minst tre hälsobesök som innefattar allmänna hälsokontroller. Varje elev i sameskolan ska erbjudas minst två hälsobesök som innefattar allmänna hälsokontroller. Hälsobesöken ska vara jämnt fördelade under skoltiden. Eleven ska dessutom mellan hälsobesöken erbjudas undersökning av syn och hörsel och andra begränsade hälsokontroller.

Det första hälsobesöket får göras under utbildningen i förskoleklassen i stället för under utbildningen i en sådan skolform som avses i första stycket.

Varje elev i gymnasieskolan och gymnasiesärskolan ska erbjudas minst ett hälsobesök som innefattar en allmän hälsokontroll.

Enkla sjukvårdsinsatser

28 § Elever som avses i 27 § får vid behov anlita elevhälsan för enkla sjukvårdsinsatser.

Elevhälsans uppdrag enligt skollagen är:

- att stödja elevernas utveckling mot utbildningens mål
- att erbjuda förebyggande och hälsofrämjande insatser
- att bevaka att skolan bidrar till att skapa goda och trygga uppväxtvillkor
- att erbjuda varje elev i grundskolan och i grundsärskolan minst tre hälsobesök innefattande allmänna hälsoundersökningar samt minst ett hälsobesök i gymnasie- och gymnasiesärskolan
- vid behov kan elever anlita elevhälsans medicinska del för enkla sjukvårdsinsatser

Pluggparadiset stödjer elevernas utveckling mot utbildningsmål bland annat genom

- att ha välutbildade lärare som utvecklar utbildningen kontinuerligt
- att ha välutbildade speciallärare/lärare inom specialundervisningen som arbetar med eleverna på individ och gruppnivå.
- att följa elevernas kunskapsutveckling individuellt och i grupp genom tester och kartläggningar av god kvalitet utifrån årshjulet för specialundervisningen.
- att ha väl förankrade planer för läs- och skrivutvecklingen som utvärderas löpande enligt årshjulet för specialundervisningen.
- att regelbundet genomföra klasskonferenser där lärare och elevhälsoteamet gemensamt funderar kring gruppens och individernas förutsättningar och möjligheter att utvecklas optimalt.
- genomföra särskilda bedömningar i förskoleklass och i åk 1 efter genomförda kartläggningar och bedömningar.
- samtliga pedagoger är väl insatta i arbetet med extra anpassningar och särskilt stöd.
- extra anpassningar dokumenteras och utvärderas i Unikum.

Pluggparadiset erbjuder förebyggande och hälsofrämjande insatser bland annat genom

- att ha ett aktivt trygghetsarbete och en väl förankrad plan mot kränkande behandling. Insatserna i planen utvärderas av både elever och personal löpande under läsåret, minst tre gånger.
- att elevhälsoteamet träffas strukturerat och regelbundet varje vecka.
- att inom ramen för klasskonferensen även diskutera främjande åtgärder på individ och gruppnivå.
 - Frånvarostatistik
 - Måluppfyllelse
 - Extraanpassningar
 - Åtgärdsprogram
- att prioritera raster och utemiljö där samtliga medarbetare är rastvärd minst en gång varje vecka.
- att arbeta med faddersystem
- erbjuda öppet EHT
- att arbeta för elevernas delaktighet genom fritidsråd, elevråd, matråd och sportråd

Pluggparadiset bevakar att skolan bidrar till att skapa goda och trygga uppväxtvillkor genom

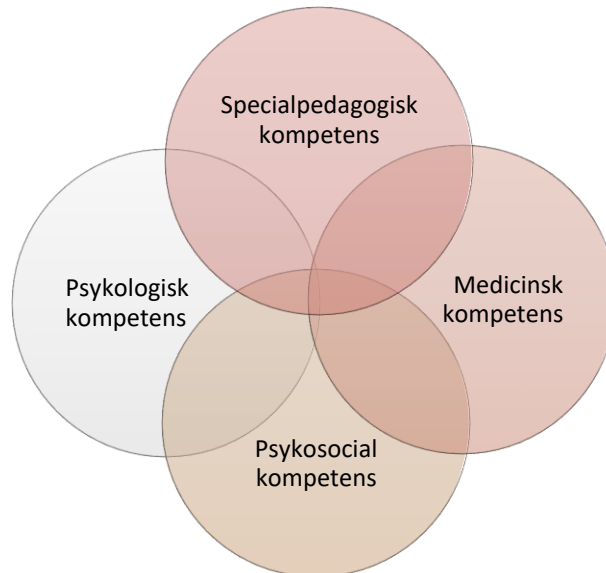
- att vi kontinuerligt arbetar med skolans värdegrund.
- att vi är noga med elevmedverkan i kartläggningar och utvärderingar när vi tar fram åtgärder för att öka tryggheten på skolorna.

Pluggparadiset erbjuder minst tre hälsobesök och enklare sjukvårdsinsatser vid behov genom

- att ha tillgång till skolsköterska och vid behov skolläkare.

Elevehälsans ansvar och organisering på skolan

Skolans elevhälsa består av flera yrkesgrupper med olika kompetenser, vilket är en förutsättning för att skapa en helhetsbild av elevens behov. De olika yrkesgrupperna är viktiga i arbetet kring eleven för att tillsammans med vårdnadshavare se möjligheter och förutsättningar för elevernas utveckling mot utbildningens mål.



De olika kompetenserna samarbetar i ett team. Teamet träffas regelbundet på onsdagar kl. 14.00-15.45 under ledning av rektor. Under denna tid finns 30 min avsatt för Öppet EHT. . Två gånger varje termin träffas teamet för att specifikt lyfta det främjande och förebyggande arbetet. Teamet träffas för uppföljning och utvärdering en gång varje termin.

För att stödja elevernas utveckling och lärande i ett långsiktigt perspektiv finnas en utvecklad samverkan mellan elevhälsoteamet och skolans olika yrkesgrupper. Vi strävar efter ett förtroendefullt samarbete med andra skolor för att underlätta elevernas övergång mellan skolor. Vid behov samarbetar vi med till exempel barn och ungdomspsykiatri (BUP), socialtjänst, habilitering (Hab) och polis.

Elevehälsoteamet har, under rektors ledning, huvudansvaret för att elevhälsoarbetet på skolenheten bedrivs i enlighet med gällande bestämmelser och lokalt fattade beslut. Teamet förhåller sig utifrån de tre nivåerna - organisation, grupp och individ. Rektor ansvarar för, deltar i och fattar beslut i elevhälsoarbetet enligt gällande bestämmelser.

Elevehälsoteamets vardagliga och operativa arbete leds av rektor. Teamet ansvarar för och kvalitetssäkrar de strategiska frågor som utgör grunden för elevhälsoarbetet. Hit hör, förutom själva elevehälsoplanen, till exempel arbetet med åtgärdsprogram, plan mot kränkande behandling, drogförebyggande arbete, systematiskt arbete mot ogiltig frånvaro. Det är viktigt att teamet arbetar aktivt och kompetensövergripande även mellan de formella elevhälsomötena.

Dokumentation

Dokumentation är en viktig del i det systematiska kvalitetsarbetet och grunden för uppföljning och utvärdering av verksamheten. I elevakten samlar rektor all dokumentation gällande en elevs behov samt genomförande och uppföljning av insatser. Elevakten bidrar till att rutinerna blir lika för de olika skolformerna. Vidare hjälper elevakten till att lättare förse tillsynsmyndigheten med nödvändigt underlag vid ärende om tillsyn. Journalföring och hantering av den medicinska, den psykologiska och den logopediska journalen ska ske i enlighet med gällande lagstiftning och föreskrifter.

Elevhälsoteamets egna möten dokumenteras i minnesanteckningar som inte distribueras till mötesdeltagarna. Varje person som deltar i elevhälsoteamets möten har ansvar att själv, på ett säkert sätt, dokumentera sina egna uppdrag och åtaganden. Elevhälsomöten med elever och vårdnadshavare dokumenteras direkt i elevens akt i ProReNata. Varje medlem i elevhälsoteamet gör löpande tjänsteanteckningar och dokumenterar iakttagelser, muntlig information, diskussionsresultat eller överenskommelser. Beslut gällande enskilda elever dokumenteras i beslutsdokument i elevakten.

Elevhälsoteamets professioner

Rektor

Rektor har det yttersta och övergripande ansvaret för elevhälsan inom skolans samtliga verksamheter. Beslut om stödinsatser och åtgärdsprogram fattas av rektor. Om det finns risk för att en elev inte når kunskapsmålen ansvarar rektor för att behoven utreds och att särskilt stöd ges. Rektor har även ansvar för att dokumentation avseende utredning, åtgärder och utvärdering av de insatser som skolan genomför.

Skolpsykolog

Skolpsykologens uppdrag innefattar handledning, konsultation och rådgivning utifrån den psykologiska kompetensen till pedagogisk personal samt skolläring. Skolpsykologen gör bedömningar och utredningar av elever när det gäller inlärnings- och andra skolrelaterade svårigheter, samt planerar och följer upp rekommenderade insatser. Skolpsykologen bidrar med kunskap kring psykiska besvär och skydds- och riskfaktorer för elevers hälsa, lärande och utveckling. Via utbildningsinsatser i verksamheten för skolpsykologen in psykologisk kunskap i organisationen. Arbetsuppgifterna består även av rådgivande och stödjande samtal med elever/vårdnadshavare vid skolrelaterad problematik.

Skolkurator

Skolkuratorns uppdrag handlar om att arbeta med elevhälsans psykosociala insatser och bidrar med socialt och psykosocialt perspektiv. Arbetsuppgifterna består till stor del av samtal, såsom stöd-, motivations-, kris- och konfliktsamtal, liksom utredande, rådgivande och bearbetande samtal med enskilda elever och deras vårdnadshavare.

Skolsköterska och skolläkare

Skolsköterskan och skolläkaren ansvarar för den medicinska kompetensen inom elevhälsan och erbjuder och genomför hälsobesök innefattande hälsosamtal och hälsoundersökningar samt vaccinationer enligt fastställt basprogram. Skolläkaren ansvarar för medicinska bedömningar vid skolrelaterade hälsoproblem.

Specialpedagog/speciallärare/lärare inom specialundervisningen

Specialpedagogen bidrar till utveckling av det pedagogiska arbetet för att möta behoven hos alla elever i skolan. Specialpedagogens insatser kan bestå av pedagogiska kartläggningar, analyser och åtgärder för elever i behov av stöd samt handledning och konsultation för medarbetare.

Logoped

Logopeden arbetar evidensbaserat och språkutvecklande för att hjälpa eleverna att nå de mål som står angivna i läroplan och kursplan. Detta sker i samråd med vårdnadshavare samt övriga professioner inom elevhälsan och skolan. Logopeden arbetar förebyggande genom fortbildning, konsultation och handledning till berörda pedagoger på skolan. Tillsammans med specialpedagog/speciallärare/lärare inom specialundervisningen driver logopeden utvecklingsarbete för en god språkmiljö och ökad kompetens på skolan inom alternativa verktyg, kommunikationsutveckling och språklig stimulans.

Lärare i fritidshemmet

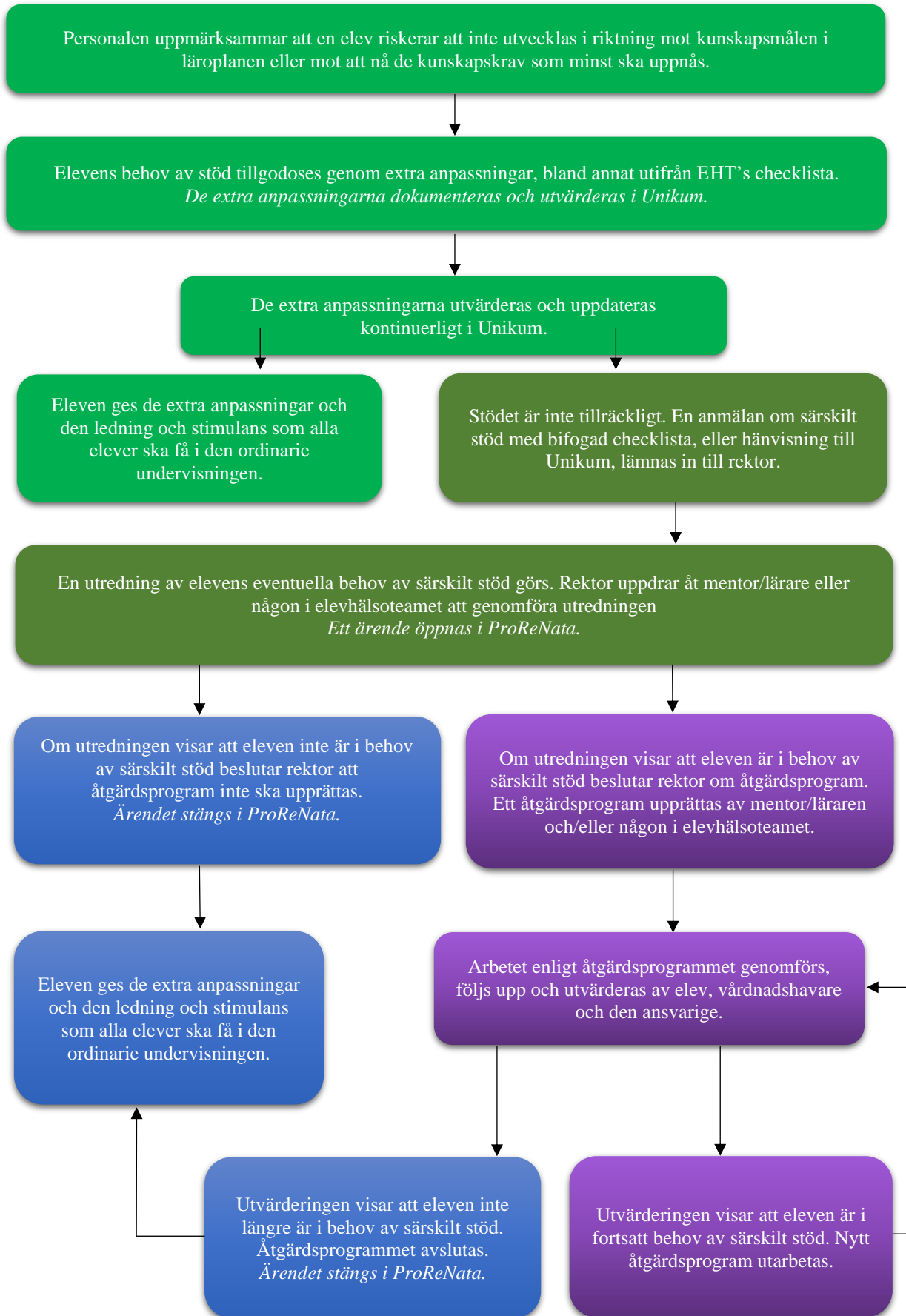
I elevhälsan finns även fritidshemmets verksamhet representerad för att elevhälsans uppdrag ska nå ut till skolans alla verksamheter.

Elevhälsoprocessen

För att få ett fungerande arbete kring elevhälsan följer vi elevhälsoprocessen som innebär att vi arbetar:

- främjande och förebyggande, vi upptäcker, utreder, åtgärdar, följer upp, utvärderar, vi lär och sprider kunskap vidare.

Arbetsgång vid elevhälsoärenden



Hur får pedagogerna kontakt med elevhälsan?

I anslutning till elevhälsoteamets regelbundna möten finns en tid för Öppet EHT dit pedagoger kan komma med sina akuta ärenden för att få stöd och handledning. Anmälan till Öppet EHT sker via skolans digitala kalender.

En gång varje termin genomförs klasskonferenser gemensamt i årskursen under EHT-tid.

Då pedagogerna har följt arbetsgången för särskilt stöd, gjort extra anpassningar, utvärderat och dokumenterat anpassningarna och dessa inte varit tillräckliga gör pedagogen en anmälan om särskilt stöd. Anmälan lämnas till rektor. Elevhälsoteamet tar då upp ärendet vid sitt nästkommande elevhälsomöte och gör en anteckning i ProReNata. Rektor uppdrar någon i teamet att skyndsamt utreda elevens behov av särskilt stöd.

Samtliga arbetslag på skolan har en eller två specifika kontaktpersoner i EHT för öka informationsutbytet mellan arbetslagen och EHT och därmed öka möjligheten att skyndsamt kunna sätta in rätt stöd i rätt tid för eleven.

Arbetslag F-3: Maria Ekström

Arbetslag 4-6: Lotta Rudström

Arbetslag F: Jessica Sjöblom

Riktlinjer vid frånvaro

- Vårdnadshavare anmäler frånvaro varje dag i skola 24.
- När elev saknas i skolan och inte är anmäld frånvarande kontaktar undervisande lärare alternativt skoladministratören vårdnadshavare så fort som möjligt, dock senast kl. 09.00.
- Elever med mer än 15 % frånvaro kontaktas av någon ur EHT där orsak till frånvaron utreds om inte en tydlig orsak till frånvaron finns. Där anledning till frånvaro inte är upplevs uppenbar.
- Klasslärare redovisar frånvarostatistik för sin klass vid klasskonferensen varje termin samt meddelar elev och vårdnadshavare andelen frånvaro vid utvecklingsamtalen.
- Skolan följer den kommungemensamma rutinen för ökad skolnärvaro.

Övergång förskola – skola - skola

Pluggparadiset följer de riktlinjer som utbildningsförvaltningen arbetat fram gällande övergångar inom och mellan skolformerna.

Skolan behöver skapa kontinuitet och arbeta aktivt med att skapa en trygg och positiv övergång för barn och elever och ge så bra förutsättningar som möjligt att fortsätta utvecklas och lära. Inom Storvretaområdet har pedagoger från förskolan och skolan träffar då de delger relevant information om verksamheter och kring elever som vårdnadshavare samtyckt kring. Detta sker systematiskt och utvärderas efter att skolvalsprocessen är avslutad. Övergången mellan Pluggparadiset och Ärentunaskolan är systematiserad där pedagoger och skolläring, representanter från respektive elevhälsoteam samt vårdnadshavare är involverade.

Faddersystem

EHT har arbetat fram ett Faddersystem för skolan och det innebär att vi arbetar enligt följande: **Åk F-3-6, 1-4, 2-5. A:klasser mot A:klasser och B:klasser mot B:klasser.**

Alla klasslärare skapar faddergrupper om 2–4 elever i sin klass som matchas mot fadderklassens faddergrupper. Vi arbetar m.a.o. inte i fadderpar, då det blir så utsatt om någon elev är frånvarande vid fadderträffen eller till exempel har slutat på skolan. Detta arbete är långsiktigt. Värdegrundsgruppen kommer att involvera faddersystemet i sitt arbete.

Arbetet med särskilt begåvade elever

Vad det gäller arbetet med särskilt begåvade elever följer skolan Uppsala kommuns centrala handlingsplanen kring särskilt begåvande elever.

Mottagande av nyanlända

Elever som placeras på Pluggparadiset har genomgått en första kartläggning centralt för att säkerställa att eleven får rätt skolgång. Skolan klassplacerar eleven efter resultatet utifrån den första kartläggningen.

Extra anpassningar

Då personalen uppmärksammar att en elev riskerar att inte utvecklas i riktning mot målen i läroplanen, eller mot att nå de kunskapskrav som minst ska uppnås, sätter ansvarig pedagog in extra anpassningar. Dessa anpassningar dokumenteras och utvärderas kontinuerligt i Unikum. Datum för när detta arbete sker skrivs in i skolans kalendarium samt i årshjulet för specialundervisningen.

Åtgärdsprogram

Åtgärdsprogram upprättas efter utredning och beslut av rektor, i EHT, när en elev riskerar att inte nå målen i ett eller flera ämnen. Ansvarig för åtgärdsprogrammet, handläggare, är elevens klasslärare eller den lärare som undervisar eleven i ett enskilt ämne där eleven inte når målen. Åtgärdsprogrammet ska dokumenteras i Unikum och följa de anvisningar som finns i lathunden för att upprätta åtgärdsprogram enligt Uppsala kommuns mall.

Åtgärdsprogrammet ska utvärderas och följas upp. Överksamma åtgärder ska inte användas över tid. Handläggaren ansvarar för uppföljning och upprättande av nya åtgärdsprogram.

Uppföljning och utvärdering

Elevhälsoteamet utvärderar och följer upp sitt arbete mins en gång varje termin. Denna uppföljning speglar perspektiven/nivåerna organisation, grupp och individ. Till hjälp i arbetet får vi underlag från elevhälsans digitala system, vi tittar på åtgärdsprogram, utvärdering av planen mot kränkande behandling och skolans resultat.

Resultat av föregående års arbete nationella uppdrag och mål utifrån skollagen:

Elevhälsans uppdrag	Aktiviteter för att nå målet:	Vilka förändringar ser vi? Resultat och exempel på genomförande HT 2020 Samt VT 2021
Främja elevers lärande, utveckling och hälsa.	Systematiken kring de tidiga insatserna.	Under vt-21 har klasskonferenserna genomförts tillsammans med lärare och EHT
	EHT tiden, vi vill dela upp tiden för att säkerställa att tid finns för arbetet kring eleverna och för det främjande och förebyggande arbetet. En gång i månaden prioriteras arbetet för det främjande och förebyggande arbetet.	Vi har avsatt tid i kalendariet för specifika möten kring det främjande och förebyggande arbetet.
	Fortsatt förtydligande kring extra anpassningar hur dessa ska dokumenteras och utvärderas.	AE4-5 har under hela läsåret lagt in fasta möten på samplaneringstid 4 tillfällen/termin då vi enbart arbetar med extra anpassningar. Vi sitter tillsammans för ett kollegialt utbyte. Lärare i specialundervisningen har haft genomgång med alla i lärarlaget om hur vi arbetar med anpassningarna i Unikum. Extra anpassningar skrivs, utvärderas, arkiveras och uppdateras vid dessa tillfällen. Alla prest-lärare deltar också under dessa möten.

Elevehälsoplan - Pluggparadiset

		Rektor har genomfört enskilda samtal för att förtydliga och förklara arbetet med elevhälsans arbetsgång samt arbetet med de extra anpassningarna.
	Vi vill arbeta fram en "PP"-lektion för att säkerställa likvärdigheten i skolan utifrån de sju frågorna: Var ska jag vara? Vem ska jag vara med? Vad ska jag göra? Hur ska jag göra? När? Hur länge? Vad händer? Vad händer sedan? Korta genomgångar, bildstöd i alla klassrum och verksamheter.	Bildstöd finns i de flesta klassrum. Dock har arbetet med att arbeta fram en "PP"-lektion inte påbörjats.
	Skolan fortsätter att strategiskt satsa på samtliga kompetenser i EHT.	Alla kompetenser är representerade.
	Handledning till medarbetare och arbetslag vid behov.	Framförallt till enskilda medarbetare. Uppdrag kring detta delegeras under Öppet EHT samt EHT. Handledning till medarbetare (både enskilda och i grupp) som är i behov av stöd utifrån arbetet med elever med särskilda behov samt arbetsmiljön. Drop in verksamhet eller förbokade handledningsmöten. Skolpsykolog har genomfört handledning för elevassistenterna kontinuerligt under vårterminen. Även enskilda medarbetare har fått handledning utifrån behov.
	Fortsatt tydligt arbete med kränkande behandling.	Vi har infört ett nytt system för dokumentation (DF-respons) kring kränkande behandling vilket fungerar mycket bra. Systemet levererar även bra statistik som skolan kan använda för vidare analys.
	Observationer från elevhälsans olika kompetenser kring stöd och utvecklingsbehov under de första skolveckorna i augusti enligt följande: Skolpsykolog observerar i åk 1, speciallärare i	I ett tidigt skede uppmärksamma elever i behov av extra stöd. Bättre dialog mellan lärare och elevhälsan kring olika stödinsatser. Bättre relationer mellan elever och elevhälsan. Skolpsykolog och kurator har genomfört observationer enligt uppdraget.

Elevhälsoplan - Pluggparadiset

	åk 4-5, skolkurator i förskoleklass.	
	Skolpsykologen genomför en utbildningsinsats i årskurs fem gällande psykiskhälsa, skydds- och riskfaktorer för elevers hälsa.	Årskurs fem har haft varsin lektion i hjärnhälsa under vårterminen.
Förebygga ohälsa och inlärningssvårigheter.	Fortsatt arbete med tillgängliga lärmiljöer med bla fokus kring PP-lektionen med bla bildstöd i alla klassrum och insatser kring "akutlådor".	Åk 4-5: Alla klasser har nu bildstöd över dagens schema på tavlan. Inga av klasserna har specifika akutlådor, men olika typer av hjälpmedel finns i varje klassrum. Kartläggningmaterial i fsk, bed. stöd i åk 1 och särskild bedömning som görs i fsk och åk 1. Speciallärares årshjul, DLS (läsförståelse, rättstavning, ordförståelse) med uppföljande analys i åk 2 och 3, Np3. Åk 4-5: Åk 5 har haft bildstöd sedan tidigare, för lärarna i åk 4 är det nytt för läsåret att arbeta med bildstöd som visar dagens schema.
	Rektor gör lektionsobservationer med fokus kring tillgängliga lärmiljöer.	Detta har helt utgått med anledning av Corona
Bidra till att skapa miljöer som främjar lärande, utveckling och hälsa.	Fortsatt arbete med tillgängliga lärmiljöer. Utveckla "PP-lektionen" med bl.a. bildstöd och de "sju" frågorna. Jobba mot flera generella anpassningar som är tillgängliga för alla.	Pp-lektionen är inte påbörjad. Bildstöd finns i de flesta klassrum.
	Öka likvärdigheten i lärmiljön.	
	Skapa en utvecklingsgrupp för arbetet med tillgängliga lärmiljöer.	Utvecklingsgrupp för tillgängliga lärmiljöer är skapad. Planering för genomförande av uppdragsutbildning från SPSM är startad.

Elevehälsoplan - Pluggparadiset

Bidra med att stödja eleverns utveckling mot utbildningens mål.	Digitalisering, de elever som behöver 1:1 ska få tillgång till antingen dator och eller Ipad.	Arbete pågår med att skapa en tydlig struktur för skolans digitala enheter. En plan för progression gällande digital undervisning är framtagen i samarbete med digitaliseringsgruppen
	Fortsatta rörelsepåuser på schemat	Flera årskurser på skolan har rörelsepåuser med bl a "Piggelinbanan"
	Fortsatt logoped	Logoped 20% finns i verksamheten.
	Litteracitet - Läsningen behöver förbättras - läsinsatser. Läsningen behöver inte vara "tyst-läsning" parläsa, lyssna på ljudbok, läsaktiviteter, gruppläsning.	Förstelärarna har deltagit i lärarnätverket som fokuserat ett tillfälle kring litteracitet
Undanröja hinder för lärande, utveckling och hälsa.	Fortsatt värdegrundsarbete	Värdegrundsgruppen arbetar kontinuerligt och värdeorden är "utspridda" över hela läsåret och fördelade till de olika årskurserna. Uppgifter från ansvariga klasser har getts ut digitalt utifrån Covid-19
	Tidiga insatser för läsutveckling.	Speciallärarna för F-3 arbetar systematiskt kring denna fråga Genomförande av kartläggningsmaterial och bedömningsstöd med efterföljande särskild bedömning. Utifrån särskild bedömning skapas extra anpassningar, "Rull-grupper" för intensiv avkodningsträning med efterföljande utvärdering för fortsatt arbete. Genomförande DLS med efterföljande analysarbete som grund för extra anpassningar, "rullgrupper som utvärderats med efterföljande arbete och ev anmälan om särskilt stöd.
	Faddergrupper – organisera upp detta (schemabrytande)	Faddersystem finns men dessvärre har klasserna, faddrarna – fadderbarnen- inte kunnat träffas utifrån Corona.
	Digitala hjälpmedel – vi behöver utveckla.	Fortsatt arbete
	Arbeta med relationer. Trygga relationer mellan elever och vuxna på skolan.	Förberedelser och nogsam vikarietillsättning. Ett exempel: Försök att förtydliga och synliggöra skolkurators roll i alla klasser vid läsårsstart. Flera av elevhälsans professioner är närvarande och tillgängliga för eleverna på skolan. Elevhälsan presenterar sig för de nya eleverna i förskoleklass och tillbringar tid ute i klasserna vid skolstart. Speciallärare tillbringar mycket tid ute i klasserna vid skolstart för att bygga relationer inför läsåret.

Elevehälsoplan - Pluggparadiset

		Speciallärare genomför, i samråd med klasslärare, delar av bedömningsstöd (åk 1) på gruppnivå och individnivå (gäller ht) för att skapa relationer med samtliga elever i årskurs 1. Detta möjliggör att klassläraren vid terminsstart kan fokusera på att bygga goda relationer i gruppen.
	Arbeta för ökad trygghet	Rastvärdandet är ett viktigt arbete i detta. Vi har arbetat intensivt för att det alltid ska finnas vuxna ute på rasterna. Vi arbetar även mer systematiskt nu med insatserna i planen mot diskriminering och kränkande behandling.
	All personal ska rastvärda.	All personal rastvärdar minst en gång varje vecka.
	Rastaktiviteter	Rastboden är skolans rastaktivitet just nu. Gemensamma och styrda rastaktiviteter. Rastaktiviteter har genomförts. Ex 1. tjuv & polis lockar eleverna till rörelse och till att leka i andra konstellationer än de brukar. Ex. 2. slå i spik i en bräda ger möjlighet till en helt annan aktivitet än skolgården vanligtvis erbjuder.
	Fortsatt arbete kring rastboden.	Inköp och tid för ansvarig pedagog i fritidsverksamheten har prioriterats för rastboden. Stort utbud med framför allt basketbollar skapar rörelse och aktivitet.
	Elevärenden, kollegial handledning.	Ökad kunskap om specifika elever och deras behov. Inbokade återkopplingsamtal efter utredningar. Det sker och prioriteras. Regelbundna möten kring elevärende där samtliga undervisande lärare, kurator och speciallärare närvarat.
	Fokusera på det som fungerar för eleven, det salutogena förhållningssättet.	Ständigt pågående arbete. Vi använder ordet salutogent så ofta vi kan. Vid planering och genomförande av klasskonferens har det salutogena förhållningssättet genomsyrat mötet.
	Tydlig struktur för Öppet Finns. EHT	Finns.
	Tydlig struktur för AE med elevärenden på agendan.	Finns.
Uppmärksamma och på rektors uppdrag utreda orsaker till inlärningsproblem.	Förtydliga vikten av att extra anpassningar finns dokumenterade och utvärderade för att kunna gå vidare med olika kartläggningar, utredningar och vidare remiss.	AE4-5: Info till arbetslaget kring vikten av dokumentation av extra anpassningar. AE4-5: Arbetslaget har haft genomgång kring extra anpassningar och varför dessa är viktiga. Också vikten av att arkivera de extra anpassningarna och inte bara göra ändringar i dokumentet har påtalats. Annars finns ingenting i arkivet och det går inte att utläsa vad som gjorts kring eleven. Vi har också

Elevhälsoplan - Pluggparadiset

		<p>pratad om ett gemensamt språk och vikten av att vara professionell i sitt skrivande.</p> <p>Ae F-3: Betydelsen av väl dokumenterade extra anpassningar har lyfts på ae. Vid behov har gemensamt resonemang kring begreppen behov och anpassningar förts samt även hänvisning till förslag för dokumentation i kanalen specialundervisning.</p>
	Förtydliga skolpsykologens roll.	Har inte gjorts.

Elevhälsans mål och strategier för läsåret 2020-2021 var:

Mål för läsåret 2020/2021	Genom att arbeta strategiskt med följande aktiviteter:	Vilka förändringar ser vi? Exempel på genomförande LÅ 2020/2021
Minska antalet elever med bedömningen insats krävs, vt2020 hade vi 13 elever med insats krävs.	Fortsatt arbete med att förtydliga arbetsgången för elevhälsan, extra anpassningar och insats krävs.	<p>Minskning. 201216 har vi 7 elever med insats krävs. Samtliga elever har extra anpassningar och särskilt stöd.</p> <p>210610 har vi 7 elever med insats krävs. Samtal och diskussioner i arbetslagen, i ledningsgruppen och med enskilda lärare för att skapa förståelse för arbetet.</p>
	Arbeta med "lådan".	
	Tydliggöra syftet med öppet EHT och EHT. Öka tillgängligheten för öppet EHT, en tid (30 minuter) kan bokas mellan 14.00-15.45. De elever som kommer upp i Öppet EHT – VH ska vara informerade.	Vi har ökat tillgängligheten och flexibiliteten för Öppet EHT.

Elevehälsoplan - Pluggparadiset

	<p>Tydlig struktur för öppet EHT:</p> <ol style="list-style-type: none"> 1.Redogöra för din frågeställning, fördjupande frågor ställs av EHT för vidare kartläggning. 2. Bekräftande minut – vad fungerar. 3. Brainstorming moment kring förbättringsförslag. 4. Sammanfattande moment med återkoppling och uppföljning samt uppgiftsfördelning. 	<p>Vi har en tydlig struktur och alla i teamet hjälps åt för att hålla strukturen. Vi har lyckats bättre med genomförandet av Öppet EHT den här terminen än tidigare terminer, detta baseras på en känsla av att medarbetare som besökt Öppet EHT har uttryckt upplevelse av stöd efter mötet.</p>
	<p>Arbete med likvärdig bedömning och betygssättning för att öka elevernas upplevelse av att veta vad de ska kunna för att nå målen.</p>	<p>All lärarpersonal på skolan har genomfört detta under läsåret 20/21 Skolverkets kurser i likvärdig bedömning och betygssättning.</p>
	<p>Särskilja arbetet med det främjande och förebyggande arbetet i elevehälsan.</p>	<p>EHT har arbetat uteslutande med främjande och förebyggande arbete vid ett par schemalagda tillfällen under höstterminen -20 och vårterminen - 21. Vid dessa tillfällen har öppet EHT utgått och hela mötet har fokuserats på främjande och förebyggande arbete. Vid ett av dessa tillfällen var skolläkaren med.</p>
	<p>Arbeta för att elevehälsan går från att vara ett substantiv till att bli ett verb.</p>	<p>Ständigt pågående. Schemalagda träffar där fokus har varit arbete med främjande och förebyggande arbete.</p>
	<p>Erbjuda handledning till pedagoger och arbetslag vid behov.</p>	<p>Pågående. Har till viss del inte gått att genomföra handledning sista delen av terminen pga. hög frånvaro i personalen. Flera medarbetare har fått handledning av skolpsykolog och skolkurator under terminen efter behov. Vi har även en grupp med medarbetare kring en specifik elev där det sker regelbunden handledning. Logoped har haft återkoppling/handledning till personal kring elever efter observation eller riktad insats.</p>

Elevehälsoplan - Pluggparadiset

	<p>”Rullgrupper” - i mån av tid.</p> <p>Vi prioriterar elever med ÅP/särskilt stöd.</p>	<p>AE4-5: Prioritet för elever med särskilt stöd.</p> <p>Rullgrupper erbjuds i mån av tid. Detta arbetssätt är inte nytt utan rullar på från föregående läsår.</p> <p>AE4-5: Förstärkning av enstaka moment i rullgrupper erbjuds i framförallt matematik och svenska i mån av tid.</p> <p>Ae F-3: Arbete med ”rull-grupper” efter gemensam analys av elevresultat i screeningar. Uppföljande utvärdering av undervisning i ”rull-grupp” för fortsatt undervisning.</p>
	<p>Kompetensutveckling kring det salutogena förhållningssättet, föreläsning av externa föreläsare</p>	<p>Statistik från hälsobesök (f-klass, åk 2 och 4). Ingen föreläsning har skett.</p>
	<p>Tillgängliga lärmiljöer, en arbetsgrupp bildas för att skapa likvärdighet i skolan.</p>	<p>Gruppen finns och har träffats en eller två gånger under terminen. Utifrån Coronaläget och hög arbetsbelastning har det varit svårt att få till träffar.</p> <p>Plan inför kommande arbete ed tillgängliga lärmiljöer.</p>
	<p>Bildstöd/bildschema i alla klassrum.</p>	<p>Åk4-5: Alla klasser har fr o m ht-20 bildstöd/bildschema där dagens schema redovisas. (L.R)</p> <p>Vid behov har elever även fått eget bildschema över sin skoldag.</p> <p>Bildstöd för påklädning har satts upp i f-klassernas kapprum.</p>
	<p>Utveckla en PP-lektion i samarbete med Förstelärarna.</p>	<p>Arbetet är inte påbörjat.</p>
<p>Litteracitet, Arbeta för ökad läshastighet, läsutveckling</p>	<p>Litteracitet, föreläsning av externa föreläsare.</p>	<p>Förfrågan har gjorts till grundskolans utvecklingsgrupp. Möjlighet finns, dock behöver vi övervaka antalet utvecklingsområden och vi behöver pausa detta med fokus på betyg och bedömning samt de nya kursplanerna.</p>
	<p>APT tillfällen, gemensamma tillfällen där all personal möts.</p>	
	<p>Läsvecka, läsning i hela skolan, läsgrupper, parläsning, gruppläsning.</p>	<p>Detta har genomförts under vårterminen.</p>

Elevehälsoplan - Pluggparadiset

	<p>Fortsatt arbete med Skolbiblioteket.</p>	<p>Biblioteket är igång och eleverna visar stort intresse för att låna böcker och får hjälp att hitta böcker utifrån sin läsnivå och sina intressen. I vissa fall har man valt skolbiblioteket istället för Storvretabiblioteket inom deras restriktioner.</p> <p>Biblioteket är en lugn plats för elever att landa i, jobba enskilt eller i grupp.</p> <p>I samråd med klasslärare har elever fått egna besök för rådgivning, när de har svårt att hitta lagom utmanande litteratur på egen hand.</p> <p>Påbörjat projekt med att ta fram boklådor för att träna högläsning i par på olika nivåer.</p> <p>Bokningsystem där lärare kan boka biblioteket som "grupprum" för arbete i mindre grupp.</p> <p>När det är möjligt får elever som har svårt att delta i klassrummet komma till biblioteket för enskilt arbete eller nedvarvning i lugn miljö.</p>
<p>Öka skolnärvaron i hela skolan, vi fokuserar och följer de elever som påvisar hög frånvaro tidigt på terminen.</p>	<p>EHT arbetar strukturerat med frånvaron vid sina möten. Skapa goda och nära relationer med vårdnadshavare.</p>	<p>Ökad frånvaro bland elever utifrån rådande Covid-restriktioner, därmed stor ökad arbetsbelastning i det förebyggande arbetet med att kontrollera statistik, följa upp med lärare samt ringa till vårdnadshavare. Dock färre antal elever med problematisk frånvaro som tros bero på skolundvikande beteende denna termin.</p>
<p>Minska skillnaderna mellan pojkar och flickor gällande resultat och insatser.</p>	<p>Medvetandegöra personal om skillnaden mellan pojkar och flickors resultat och insatser. Belysa frågan i samtliga forum.</p>	<p>AE4-5: Samtal har förts mellan lärare i åk 5 och prest-lärare angående stora avvikelser kring elevernas omdömen i dessa ämnen. Vad vi kan se på skolnivå är att det är stora skillnader i framförallt ämnet svenska mellan pojkar och flickor. I december-20 är skillnaden 21,5%-enheter mellan pojkar och flickor i ämnet svenska. I engelska och matematik är skillnaderna inte lika stora.</p> <p>Skillnader i %-enheter mellan pojkar och flickor på skolnivå:</p> <p>Engelska juni-20 1,8%-enheter (pojkar övertikt)</p> <p>Engelska juni-21: 4,3%-enheter (flickorna övertikt)</p>
	<p>Utveckla undervisning för att minska skillnaderna.</p>	

De viktigaste slutsatserna vi dragit vid analys och utvärdering av årets resultat och arbete?

För elever i behov av särskilt stöd finns tillräckliga resurser. För elever med extra anpassningar finns inte tillräckliga resurser.

Skolan har fortsatt övervägande pojkar i behov av särskilt stöd. Totalt har skolan 21 elever med åp, en minskning från tidigare år, 19 pojkar och 2 flickor. Skolan har tydliga rutiner för arbetet med extra anpassningar och särskilt stöd, dock kan steget mellan dessa två nivåer tyckas för stort. Skolan har tydliga rutiner gällande uppföljning och utvärderingar av det särskilda stödet – åp. Det finns en samsyn. Skolan fångar upp signaler gällande elever i behovs av extra anpassningar både genom klasslärares signaler och via de olika diagnostillfällen som finns enligt årshjulet för specialundervisningen. Dock kan frågan behövas få ett större fokus vid AE-möten. Rutiner finns för anmälningar om särskilt stöd, under läsåret har 6 anmälningar inkommit, även här är det övervägande pojkar som är i fokus för anmälningarna. Rektor har genomfört 63 elevhälsomöten under läsåret, även dessa till 99% gällande pojkar.

Skolan har genomfört många olika insatser enligt ovan för att främja och förebygga elevernas hälsa och utveckling mot målen. 97,4% av eleverna når målen i alla ämnen vilket är en ökning från tidigare år. Insatserna kring det kontinuerligt arbete kring extra anpassningar, uppföljning och utvärdering har gett goda resultat och ökas samsyn och samarbete. Här har skolan även kunna omprioritera personal/resurser för att ge elever rätt stöd i rätt tid.

De aktiviteter/insatser/åtgärder som har gett störst positiv effekt för elevernas resultat:

Särskild bedömning i fsk och åk 1 som gett extra anpassningar och "rull"-grupper.

Regelbundna möten mellan speciallärare och klasslärare.

Att arbetslagen har funnits representerade i EHT via speciallärare. Att speciallärare har funnits arbetslagen och det tydliga arbetet med extra anpassningar och särskilt stöd.

EHT's viktigaste utvecklingsområden för att förbättra elevernas resultat:

- Fortsätta att utveckla undervisningen för att kunna möta pojkarnas behov.
- Hålla i arbetet med extra anpassningar.
- Öka kunskapen kring NPF och Tillgängliga lärmiljöer i personalgruppen
- Fokusera på det Salutogena förhållningssättet och skolan ska präglas av KASAM – känslan av sammanhang för alla genom begriplighet, hanterbarhet och meningsfullhet.
- Öka samsynen och samverkan i skolans alla verksamheter.
- Öka likvärdigheten
- Arbeta för att alla elever ska nå målen i alla ämnen
- Undervisningen utgår från de generella förmågorna i läroplanen.

Elevhälsoplan - Pluggparadiset

- Eht behöver fortsätta att arbeta för att bli ett verb inte ett substantiv... elevhälsa handlar om att alla elever ska nå målen.
- Tydligt arbete kring skolans friskfaktorer och riskfaktorer, kartläggning.

Utifrån analys är elevhälsans mål och strategier för läsåret 2021 -2022:

På nationell nivå:

Elevhälsans uppdrag	Aktiviteter för att nå målet:
Främja elevers lärande, utveckling och hälsa.	Tillsammans med eleverna främja hälsa och välbefinnande genom delaktighet och engagemang i lärandet
	EHT avsätter tid två gånger varje termin för arbetet kring hälsofrämjande och förebyggande arbete.
	Fortsatt förtydligande kring extra anpassningar hur dessa dokumenteras och utvärderas. Fasta datum läggs in i skolans kalendarium gemensamt i AE.
	Fortsatt arbete mot tydliggörande pedagogik. En utvecklingsgrupp kring tillgängliga lärmiljöer har bildats och kommer under nästa läsår arbeta fram en plan för skolan, här kommer detta arbete in.
	Vi fortsätter att prioritera att samtliga kompetenser kan närvara i EHT.
	Handledning från elevhälsans kompetenser till medarbetare och arbetslag vid behov. Kompetensutbyte, ökat stöd i svåra och komplexa situationer.
	Fortsatt tydligt arbete med kränkande behandling och dokumentation i DF-respons- Lyfta statistik för att påvisa effekten av dokumentationen.
	Observationer från elevhälsans olika kompetenser kring stöd och utvecklingsbehov under de första skolveckorna i augusti enligt följande: Skolpsykolog observerar i åk 1, speciallärare i åk 4-5, skolkurator i förskoleklass. Kunskapsutbyte och bättre relationer mellan elevhälsa, lärare och elever.
	Skolpsykologen genomför en utbildningsinsats i årskurs fem gällande psykisk hälsa, skydds- och riskfaktorer för elevers hälsa. Fortsätta med insatsen för att sprida kunskap om psykisk hälsa. Utveckla genom att fler kompetensområden inom elevhälsan inkluderas. Fråga lärarna om vilka kunskapsområden de/eleverna är intresserade av att få en utbildningsinsats i. Elevhälsan kan bidra med sin kompetens inom fler områden som information om NPF, kost, sömn och motion. Inkludera fler praktiska moment och övningar.
Förebygga ohälsa och inlärningssvårigheter.	Vi behöver arbeta vidare med att alla klasser har samma uppsättning hjälpmedel i klassrummen. NPF-utbildning/föreläsning för personal, med tips på anpassningar. Genomgång av läs- och skrivhjälpmedel för alla elever (t.ex. inför åk4) mha IKT-tekniker från CE.

Elevehälsoplan - Pluggparadiset

	Rektor gör lektionsobservationer med fokus kring tydliggörande pedagogik.
Bidra till att skapa miljöer som främjar lärande, utveckling och hälsa.	Jobba mot flera generella anpassningar som är tillgängliga för alla. Utvecklingsgrupp för Tillgängliglärmiljöer genomför kurs från SPSM.
	Öka likvärdigheten i lärmiljön genom att fokusera på vikten av att det är lika.
Bidra med att stödja elevers utveckling mot utbildningens mål.	Digitalisering, de elever som behöver 1:1 ska få tillgång till antingen dator och eller Ipad Digitalisering även på gruppnivå dvs se till att det i varje klassrum finns ett antal digitala resurser att tillgå som inte är personliga och inte behöver bokas via digitala-vagnarna. .
	Fortsatta rörelsepåuser på schemat.
	Läslust! Läslusten behöver förbättras – läsinsatser genom att fokusera på att parläsa, lyssna på ljudbok, läsaktiviteter, gruppläsning. Projekt på gång att ta fram "boklådor" för parläsning/högläsning i par. Läscirkel i åk 4-6.
Undanröja hinder för lärande, utveckling och hälsa.	Fortsatt värdegrundsarbete
	Tidiga insatser för läsutveckling.
	Arbete i Faddersystemet.
	Digitala hjälpmedel – vi behöver utveckla Genomgång av läs- och skrivhjälpmedel för alla elever (t.ex. inför åk4) mha IKT-tekniker från CE. .
	Arbeta med relationer. Trygga relationer mellan elever och vuxna på skolan.
	All personal ska rastvärda minst en gång varje vecka.
	Fortsatt arbete kring Lekoteket.
	Fokusera på det som fungerar för eleven, det salutogena förhållningssättet.
	Tydlig struktur för AE med elevärenden på agendan, punkten lyfts högre upp i agendan.
Uppmärksamma och på rektors uppdrag utreda orsaker till inlärningsproblem.	Förtydliga remissgången/utredningsförfarandet/utredningsprocessen genom påvisandet av vikten av att de extra anpassningarna finns dokumenterade och utvärderade för att kunna gå vidare med olika kartläggningar, utredningar och vidare remiss.

Utifrån analys av skolan:

Aktivitet	Ansvarig	Uppföljning, när?
Diskussion gällande resultat, uppföljning från åk 3 till åk 4, samt från åk 6 till åk 7. Vad behöver	AE-ledare i samarbete med EHT (spec kopplad till EHT)	Utvärdering i EHT och AE i december.

Elevhälsoplan - Pluggparadiset

<p>eleverna mer av när de börjar i åk 4 och i åk 1? Hur ska resultaten från NP3 och NP6 dokumenteras för överlämning? Matris i Unikum? (ämneskunskaper, gruppstruktur, förhållningssätt etc) APT - tillfälle, ämnesövergripande Forum, vad behöver vi diskutera kring eleverna?</p>		
<p>Intensivträning i matematik, rull-grupper</p>		<p>Utvärdering i december och juni.</p>
<p>Delar av diamant, AG1 och AG6, tabellträning, läggs in i årshjulet för spec.</p>	<p>Klasslärare och lärare i specialundervisningen</p>	<p>Effekten följs upp i december, vid första utvärderingstillfället i EHT och i AE.</p>
<p>Tabellträning i matematik i åk 1-3, 4-6, NOMP</p>		<p>Utvärdering i december och juni.</p>
<p>Skapa en tydlig struktur kring överlämning, vad ska redovisas samt skapa en checklista för vad som ska behandlas vid överlämningen.</p>	<p>EHT</p>	<p>I december</p>
<p>Alla elever ska lyckas att nå målen: Svenska som andraspråk - handlingsplan/arbetsgång arbetas fram. Alla lärare läser "Lärpocket" Svenska som andraspråk samt arbete under pedagogisk konferens.</p>	<p>EHT och förstelärarna</p>	<p>Utvärdering i december och juni.</p>
<p>Fortsatt arbete med lådan - (bättre namn) Skapa en innehållsförteckning för lådan. Vad ska den innehålla? Hur många av vardera? Etc... budget? Var ska kostnaden tas? Vem ska ansvara för inköp?</p>	<p>Utvecklingsgruppen Tillgängligt lärande</p>	<p>Utvärdering i december och juni.</p>
<p>"Hälsa för lärande-lärande för hälsa"; forskning för skolan, Skolverket (bl.a. elevers delaktighet, engagemang, känsla av sammanhang).(SE</p>	<p>EHT</p>	<p>Utvärdering i december och juni.</p>

Elevhälsoplan - Pluggparadiset

Skapa bättre förutsättningar för pojks lärande och utveckling mot målen.	AE	Utvärdering i december och juni.
Förbereda eleverna för NP6 genom att genomföra gamla prov i åk 5 och 6 - läggs in i årshjulet för spec.	Lärare i specialundervisningen	Utvärdering i december och juni.
Fortsatt arbete med uppföljning kring DLS åk 2-6.	EHT	Utvärdering i december och juni.
Klasskonferenser 2 ggr/läsår läggs in i kalendariet under EHT-tid	EHT	Utvärdering i december och juni.
Främjande och förebyggande arbete 2 ggr/termin under EHT-tid.	EHT	Utvärdering i december och juni.
Läsförståelsen	Undervisande lärare, förstelärare	Utvärdering i december och juni.
Uppdatera årshjulet för specialundervisningen med insatser för åk 6.	Lärare i specialundervisningen	Utvärdering i december och juni.
Speciallärare, 25%/årskurs.	Skolledningen organiserar för detta.	Utvärdering i december och juni.

Kommunala stödfunktioner

Barn och Elevhälsan är en stöd- och konsultfunktion för lärare, skolledning och elevhälsans yrkesprofessioner. Enheten har verksamhetsansvar, enligt hälso- och sjukvårdslagen, för legitimerad personal inom elevhälsan: skolsköterska, skolläkare, psykolog och logoped. Centrala elevhälsan har även samordningsansvar för kuratorer, studie- och yrkesvägledare samt specialpedagoger i verksamheterna. Enheten anordnar samordnarmöten för de olika yrkesnätverken i elevhälsan samt planerar för elevhälsans interna utbildningsinsatser. Inom Centrala elevhälsan finns olika professioner som skolsköterska, skolläkare, specialpedagog, logoped, psykolog, koordinatörer för ökad skolnärvaro, syn- och hörselpedagog, skolsamordnare för samhällsplacerade elever och administratörer. Skolor kan söka stöd i det förebyggande arbetet men också i enskilda elevärenden. Centrala elevhälsan erbjuder konsultation, handledning och fortbildning. Läs mer om [Centrala elevhälsan](#).

Enheten för flerspråkighet ansvarar för modersmålsundervisning och studiehandledning på modersmålet. De är också delaktiga i den andra kartläggningen av nyanlända elever som ska göras inom två månader på skolan.

Förskolor kan ansöka om riktat introduktionsstöd eller modersmålsstöd till enskilda barn från Enheten för flerspråkighet. Stödet från enheten ges i tidsbegränsad omfattning. Barn

Elevhälsoplan - Pluggparadiset

som tillhör något av minoritetsspråken (finska, jiddisch, meänkieli, romani chib och samiska) har med hänvisning till språklagen och lag om nationella minoriteter och minoritetsspråk alltid rätt till stöd på sitt språk. För mer information se [Enheten för flerspråkighet](#).

Råd och stöd är socialtjänstens frivilliga insatser riktade mot barn och unga 0–20 år och deras familjer. Arbetet utgår i huvudsak från tre familjeenheter (Gamla Uppsala, Sävja och Gottsunda). Familjen kan själv välja vilken enhet de vill kontakta.

Inom Råd och stöd finns även Ungdomscentrum, Trappan och Ungdomsjouren.

Ungdomsjouren samarbetar med skolor, fritidsgårdar och polis m fl för att göra Uppsala tryggare för barn och unga. Råd och stöd har ett nära samarbete med socialtjänstens myndighetsdel. Läs mer om [Råd och stöd](#).

Resursenheter (Kommunala grundskolan) är en verksamhet som består av centrala särskilda undervisningsgrupper för elever med autismspektrumstörning, språkstörning, hörselnedsättning och/eller psykosocial problematik. Ett par av resursenheterna har även akuta utredningsplatser för placering under max fem veckor.

Dokument som kompletterar elevhälsoplanen

Exempel:

- ☒ Skolverkets allmänna råd för arbete med extra anpassningar, särskilt stöd och åtgärdsprogram
- ☒ Centrala riktlinjer för övergångar inom och mellan skolformer
- ☒ Skolverket Nyanlända elevers skolgång
- ☒ Anmälan till socialtjänst och polis
- ☒ Plan mot diskriminering och kränkande behandling
- ☒ Handlingsplan särskilt begåvade barn och elever 2016
- ☒ Krisplan
- ☒ Saknad! Uppmärksamma elevers frånvaro och agera
- ☒ Närvarorutin
- ☒ Anmälan vid upprepad eller längre frånvaro
- ☒ Utredning om frånvaro enligt 7 kap 19 a § skollagen

Anmälan om särskilt stöd:

<http://insidan.uppsala.se/Kommungemensamt/Alla-jobb-internasidor/Utbildningsforvaltningen/Grundskola/Stod-till-elever/Blanketter/Anmalan-och-utredning/>