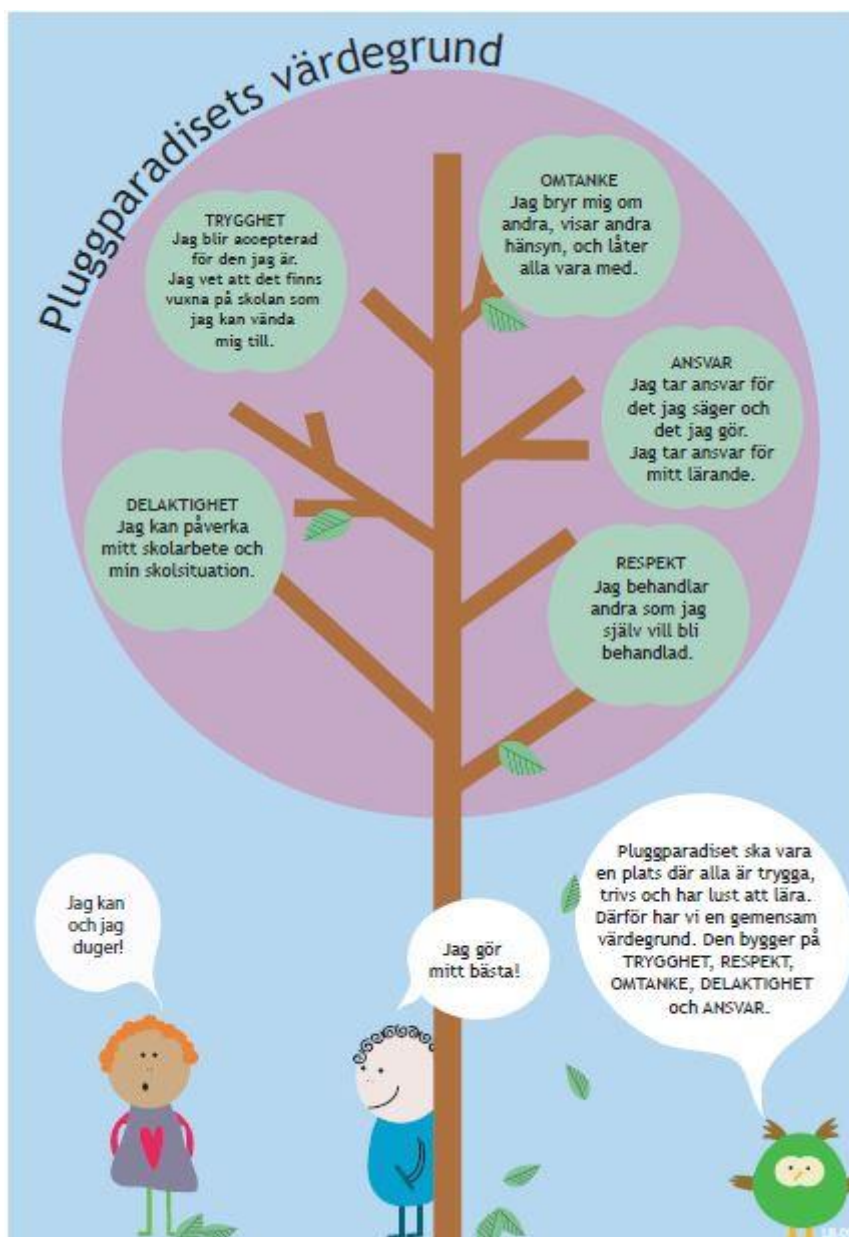


Elevhälsoplan för Pluggparadiset Skola och Fritidshem 2018/2019



Elevhälsoplan för PLUGGPADISET

Senast reviderad 20170822

Bakgrund

Skolan ska se till att eleverna har en bra miljö för sin kunskapsutveckling och sin personliga utveckling. Det innebär att elevhälsan ska bidra till att skapa miljöer som främjar elevernas lärande, utveckling och hälsa genom främst hälsofrämjande och förebyggande insatser. Elevhälsan ska också stödja elevernas utveckling mot utbildningens mål. Elevhälsan har därför ett särskilt ansvar för att undanröja hinder för varje enskild elevs lärande och utveckling

Elevhälsoplanens syfte

Att strukturera organisationen i elevhälsoarbetet kring eleven. Elevhälsoplanen är ett stöd för arbetets inriktning på skolan och vänder sig till personal och föräldrar för att betona vikten av det förebyggande arbetet.

Styrdokument

I nya skollagen(SFS 2010:800) regleras *Elevers behov av särskilt stöd* i 8 § sid 28 samt *Åtgärdsprogram* i 9 § sid 29.

I Skollagen 2 kap 25§ regleras även Elevhälsan:

”För eleverna i förskoleklassen, grundskolan,...ska det finnas elevhälsa. Elevhälsan ska omfatta medicinska, psykologiska, psykosociala och specialpedagogiska insatser. Elevhälsan ska främst vara förebyggande och hälsofrämjande. Elevernas utveckling mot utbildningens mål ska stödjas. För medicinska, psykologiska och psykosociala insatser ska det finnas tillgång till skolläkare, skolsköterska, psykolog och kurator. Vidare ska det finnas tillgång till personal med sådan kompetens att elevernas behov av specialpedagogiska insatser kan tillgodoses.

I Lgr 11, 2.2 Kunskaper, står följande:

”Skolan ska bidra till elevens harmoniska utveckling. Skolan ska erbjuda eleverna strukturerad undervisning under lärares ledning, såväl i helklass som enskilt.”

Elevhälsans uppdrag

Elevhälsoteamet strukturerar och organiserar arbetet kring elevhälsa. Rektor har det övergripande ansvaret och leder skolans elevhälsoteam. Elevhälsans roll är att i samarbete med annan personal inom skolan främja elevernas lärande, utveckling och hälsa med fokus på elever som är i behov av särskilt stöd.

På Pluggparadiset finns ett elevhälsoteam (EHT). Detta läsår arbetar följande personer i EHT:

Ragni Åkerlund (rektor)
Sophia Ekstav (skolsköterska)
Eva Forsberg (skolsköterska)
Johanna Sedin (skolkurator)
John Repic (skolpsykolog)
Maria Ekström (speciallärare)
Mia Wallmark (lärare i Kärnhuset)

All personal som arbetar i skolan och på fritidshemmet har ansvar för elever i behov av särskilt stöd.

Elevhälsoteamet har fasta mötestider 8.10-10.00 på onsdagar. Öppet EHT 8.30-9.00. Mötet leds av rektor och minnesanteckningar förs vid varje möte.

- **Rektor** har det yttersta och övergripande ansvaret för elevhälsan på skolan och på fritidshemmet. Beslut om stödinsatser och åtgärdsprogram fattas av rektor. Om det genom uppgifter från skolans personal/fritidshemmets personal, en elev, elevens vårdnadshavare eller på annat sätt framkommer att eleven kan ha behov av särskilt stöd, skall rektors se till att behovet utreds. Om utredningen visar att eleven behöver särskilt stöd, skall rektorn se till att adekvata åtgärder vidtas.
- **Speciallärare** testar vid varje hösttermins början eleverna för att i första hand följa utvecklingen i matematik, läs-och skriv. Vid dessa tester och diagnoser kan de elever upptäckas tidigt, som riskerar att inte nå de kunskapskrav som minst ska uppnås.
- **Skolsköterskan** ska i första hand arbeta förebyggande och hälsofrämjande. Elever i behov av särskilt stöd är en viktig målgrupp. Skolsköterskan ska se till så att dessa elever får adekvat stöd och uppmärksamma deras behov. Skolsköterskan deltar i basutredningar tillsammans med skolläkare.
- **Skolpsykologen** gör enskilda utredningar, basutredningar, enskilt stöd, handleder personal, samtal med elever och vårdnadshavare vid behov.
- **Skolkuratorn** göra sociala utredningar som ingår i basutredningar, samtal med elever eller vårdnadshavare, konsultation och handledning till olika personalkategorier i skolan.

Hälsofrämjande arbete

- Klasskonferenser för att kartlägga behov hos enskilda elever eller elevgrupper
- Tydlig struktur och systematik kring elevhälsoteamets möten
- Öppet EHT en gång/vecka där personalen kan ta upp elevärenden
- Värdegrundsarbete i klasserna
- Fotbollsråd tillsammans med eleverna
- Matråd tillsammans med eleverna åk 1-5 och måltidsservice
- Trygghetsgrupp som arbetar med anmälda ärenden gällande upprepade kränkande behandling. Arbetet följs upp systematiskt
- Fadderklasser
- Kompissamtal
- Massage och avslappning
- Drama
- Fritidsråd

Arbetsgång vid elevhälsoärenden

Enligt riktlinjerna i Lgr 11 ska alla som arbetar i skolan uppmärksamma och stödja elever i behov av särskilt stöd.

Nedan beskrivs arbetsgången för elevhälsoärenden:

1. Innan anmälan för särskilt stöd görs till rektor ska klassläraren ha provat olika **anpassningar i klassrummet**. Blankett: Extra anpassningar
2. Personal är skyldig att **anmäla till rektor** om man befärad att eleven inte kommer att nå de kunskapskrav som minst ska uppnås eller om en elev uppvisar andra svårigheter i sin situation på skolan eller på fritidshemmet. Anmälan görs på särskild blankett och lämnas till rektor. När ärendet har behandlats lämnas en återkoppling till anmälaren på särskild blankett. Blankett: **Anmälan om särskilt stöd**
3. **Rektor/EHT** ser till att elevens situation skyndsamt utreds. I samband med utredningen ska eleven och vårdnadshavarens synpunkter beaktas. Om utredningen visar att eleven behöver särskilt stöd ska rektor besluta att skolan upprättar ett åtgärdsprogram. Elev och vårdnadshavare ska involveras när åtgärdsprogram utarbetas.
Upprättade av åtgärdsprogram följs upp och utvärderas regelbundet av klasslärare och fritidspersonal enligt kommunens mall.
4. Rektor kallar vårdnadshavare och berörd personal till **elevhälsomöte. EHM**, om behov föreligger. Beslut om eventuell pedagogisk kartläggning/basutredning fattas tillsammans med vårdnadshavare. Basutredning innehåller en pedagogisk/social, en

psykologisk och en medicinsk del. Datum för uppföljning och utvärdering av insatta åtgärder bestäms. Om problemet är av sådan art att extern expertis behövs skickas ärendet vidare till ex. Barn- och ungdomspsykiatri, logoped eller konsultativt stöd.

Dokumentation

Lärare/speciallärare ansvarar för att skriva **åtgärdsprogram, ÅP**.

Anteckningar från elevhälsomöten görs av rektor eller någon av de andra i elevhälsoteamet. Dessa förs in i ProReNata. Där för även skolpsykolog, skolkurator och skolsköterskan in sin dokumentation av kontakter med elever och vårdandshavare.

Riktlinjer frånvaro

1. Om en elev har omotiverad frånvaro tar klassläraren kontakt med hemmet.
2. Om eleven är frånvarande i mer än ca två veckor eller har upprepad korttidsfrånvaro, kontaktar klassläraren skolsköterskan som kontaktar hemmet.
3. Om anledning till oro föreligger kallar rektor till EHM.
4. Läs mer om frånvaro och ledighet här

<http://insidan.uppsala.se/PageFiles/50986/Riktlinjer%20vid%20fr%C3%A5nvaro.pdf>

Övergångar

Skolan behöver skapa kontinuitet och arbeta aktivt med att skapa en trygg och positiv övergång för barn och elever och ge så bra förutsättningar som möjligt att fortsätta utvecklas och lära.

Inom Storvretaområdet har pedagoger från förskolan och skolan träffar då de delger relevant information om verksamheter och kring elever som vårdnadshavare samtyckt kring. Detta sker systematiskt och utvärderas efter att skolvalsprocessen under vårterminen är avslutad.

Övergången mellan Pluggparadiset och Ärentunaskolan är systematiserad där skolledning, representanter från respektive elevhälsoteam samt vårdnadshavare är involverade.

Mottagande av nyanlända

Elever som placeras på Pluggparadiset har genomgått en första kartläggning centralt för att säkerställa att eleven får rätt skolgång. Skolan klassplacerar eleven efter resultatet utifrån den första kartläggningen.

Uppföljning och utvärdering

Elevhälsoteamets arbete följs upp kontinuerligt vid varje mötestillfälle. Utvärdering sker en gång per termin. EHT utvärderar höstterminens arbete en halvdag den 14 december 2016.

Elevehälsans mål för lå 17/18

- Bättre uppföljning och utvärdering av ÅP. Hur? Genom systematik.
- Skapa dokument med rutiner för hur extra anpassningar ska följas upp.
- Klasskonferenser planeras in till dagar då elevteamet finns på skolan.
- Återkopplingblankett ifylld till lärare i samband med "Öppet EHT". De åtgärder som föreslogs ska fyllas i under sittande möte.
- Bjuda in lärare de lärare som kan behöva stöttning till ett möte med EHT.
- Implementera handlingsplan för frånvaro till all personal på ett APT. På alla utvecklingsamtal skall frånvaroprocent delges vårdnadshavare.

Dokument som kompletterar elevehälsoplanen

Elevehälsa: www.uppsala.se/skola-och-forskola/elevhalsa

Konsultativt stöd, konsultativa och utredande tjänster: www.konsultativtstod.uppsala.se

Råd och stöd, socialtjänstens frivilliga insatser riktade mot barn och unga 0-20 år och deras familjer: www.radochstod.uppsala.se

Handlingsplan vid väpnat våld i verksamheten

[Skrivbord\Handlingsplan vid väpnat våld i verksamheten vt16.docx](#)