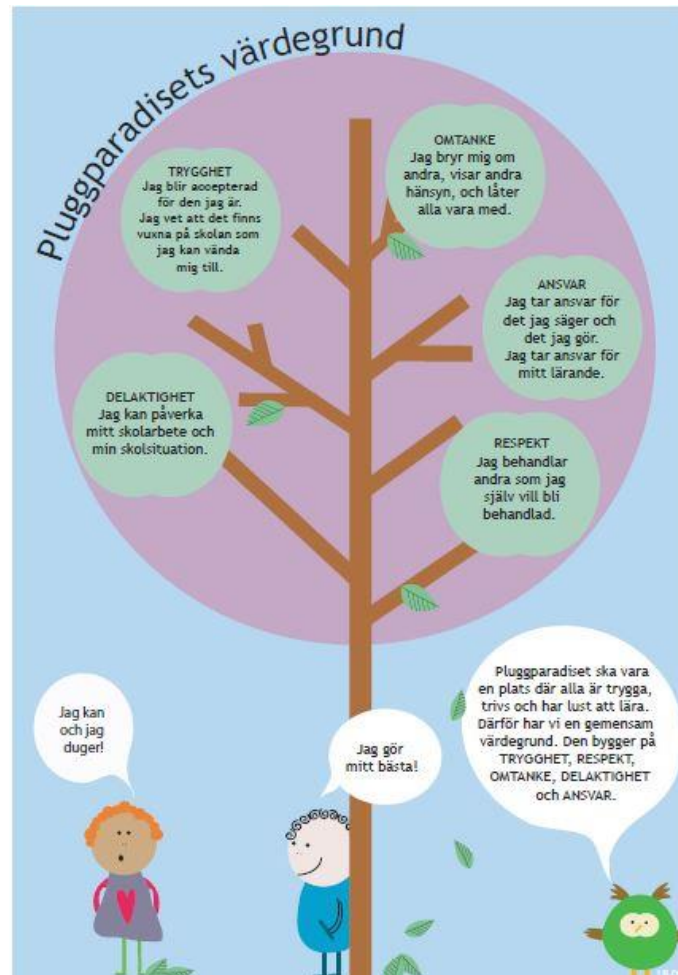


Elevhälsoplan Pluggparadiset 2020-2021



Innehåll

Bakgrund	3
Förebyggande arbete	Fel! Bokmärket är inte definierat.
Hälsofrämjande arbete.....	Fel! Bokmärket är inte definierat.
Åtgärdande arbete	Fel! Bokmärket är inte definierat.
Elevhälsoplanens syfte	4
Elevhälsans uppdrag.....	4
Elevhälsans omfattning	6
Elevhälsans ansvar och organisering på skolan.....	9
Dokumentation	10
Elevhälsoteamets professioner	10
Arbetsgång vid elevhälsoärenden	12
Hur får pedagogerna kontakt med elevhälsan?	13
Riktlinjer vid frånvaro	13
Övergång förskola – skola - skola	14
Arbetet med särskilt begåvade elever	14
Mottagande av nyanlända	14
Extra anpassningar	14
Åtgärdsprogram	14
Uppföljning och utvärdering	15
Resultat av föregående års uppsatta mål efter analys.....	15
Elevhälsans mål och strategier för läsåret 2019-2020 var:	16
Utifrån analys är elevhälsans mål för elevhälsans mål och strategier för läsåret 2020/2021:	17
Kommunala stödfunktioner	20
Centrala Elevhälsan	20
Konsultativt Stöd	20
Resursenheter	21
Råd & stöd	21

Bakgrund

All personal i skolan har ansvar för elevhälsan. Arbetet med elevers hälsa handlar om alla faktorer som påverkar hur barn och unga mår i och omkring skolan. Elevhälsa är ett verb, något vi gör tillsammans! Även delaktighet och inflytande på lärmiljön och skolsituationen har betydelse för välmående. Elevhälsoarbetet förutsätter en hög grad av samverkan mellan vårdnadshavare, elevhälsans personal och övriga personalgrupper i skolan samt att det finns kompetens att tillgå för detta arbete.

Elevhälsan ska medverka till att stärka skolans hälsofrämjande och förebyggande arbete, på så vis ska elevhälsan stödja elevens utveckling mot utbildningens mål. Elevhälsa är en verksamhet i skolan som omfattar medicinska, psykologiska, psykosociala och specialpedagogiska insatser. I skollagen (2010:800 2 Kap) framgår att är att eleverna ska ha tillgång till en samlad elevhälsa: skolsköterska, skolläkare, psykolog och kurator samt personal som kan tillgodose behovet av specialpedagogiska insatser. I skollagen (2010:800 Kap 2:25§) betonas att elevhälsan främst ska vara förebyggande och hälsofrämjande. Elevhälsans hälsofrämjande, förebyggande och åtgärdande arbete bedrivs på tre nivåer – organisation, grupp och individ. Elevhälsans insatser kan bidra till att belysa både företeelser och strukturer som kan utgöra hälsorisker eller hinder och sådant som främjar elevernas utveckling mot utbildningens mål. I skollagens förarbeten nämns elevhälsans medverkan både när det gäller generellt inriktade uppgifter som till exempel arbete med arbetsmiljö, värdegrund och kränkande behandling samt det individuellt inriktade arbetet. På den individuella nivån har elevhälsan ett ansvar för att undanröja hinder för varje enskild elevs lärande och utveckling. Nedan beskrivs hur elevhälsan kan arbeta hälsofrämjande, förebyggande och åtgärdande inom olika områden.

Elevhälsoplanens syfte

Syftet med den lokala elevhälsoplanen är att den ska utgöra ett stöd och fungera som en ledstång för samtliga medarbetare på skolan och underlätta ett systematiskt, strukturerat arbetssätt i elevhälsoarbetet. Planen beskriver hur personal och elevhälsoteam arbetar för att på bästa möjliga sätt stödja eleverna i deras utveckling. Planen är inte riktad specifikt till vårdnadshavare men kan i valda delar bidra till ökad förståelse för utgångspunkterna i vårt arbete. Begreppet elevhälsoplan har valts som sammanfattande begrepp för det hälsofrämjande arbetets innebörd och omfattning.

Elevhälsans uppdrag

Uppdraget för elevhälsan utgår från skollagen (2010:800). Elevhälsans mål är att skapa en positiv lärandesituation för eleven. Elevhälsan bidrar med insatser som stödjer barns och elevers hälsa, lärande och utveckling. Elevhälsan ska omfatta medicinska, psykologiska, psykosociala samt specialpedagogiska insatser och ska främst vara förebyggande och hälsofrämjande. Detta innebär att elevhälsoteamet stödjer personal, arbetslag, elever och deras vårdnadshavare. Rektor leder och ansvarar för elevhälsans arbete på skolan.

Det generella arbetet kan innebära att elevhälsan

- samverkar med skolans pedagogiska personal i arbetsmiljöfrågor samt i det övergripande hälsofrämjande och förebyggande arbetet
- bistår skolledningen med information, råd och utredningar i frågor som har betydelse för elevernas lärande, utveckling och hälsa
- arbetar för en säker och god arbets- och lärandemiljö för eleverna
- uppmärksammar förhållanden i elevernas närmiljö som kan öka risken för skador, ohälsa, utsatthet och kränkningar
- tar del av aktuell vetenskaplig utveckling inom relevanta områden för att utveckla elevhälsans arbete
- samarbetar kontinuerligt och strukturerat med pedagogisk och annan personal på skolan
- samverkar med landstingets hälso- och sjukvård, kommunens socialtjänst, ungdomsmottagningar och tandvård.

Det individuellt riktade arbetet kan innebära att elevhälsan

- är delaktiga i uppgiften att identifiera och åtgärda problem i elevens lärande, utveckling och hälsa
- deltar i arbetet med att anpassa undervisningen till varje elevs förutsättningar
- aktivt bistår elever som behöver särskilt stöd.

Elevhälsans mål är att skapa en så positiv lärandemiljö som möjligt för eleven. Med detta menas elevers rätt till en fysisk och psykosocial arbetsmiljö som skapar studiero och ger individen möjlighet till en optimal utveckling. Utgångspunkten är alltid barnets bästa!

Elevhälsan ska:

- Främja elevers lärande, utveckling och hälsa.
- Förebygga ohälsa och inläringsvårigheter.
- Bidra till att skapa miljöer som främjar lärande, utveckling och hälsa.
- Bidra med att stödja elevers utveckling mot utbildningens mål.
- Undanröja hinder för lärande, utveckling och hälsa.
- Uppmärksamma och på rektors uppdrag utreda orsaker till inlärningsproblem.
- Uppmärksamma och utreda orsaker till ohälsa.
- Bidra med åtgärder och anpassningar för varje enskild elev i behov av särskilt stöd.

Elevhälsans omfattning

25 § För eleverna i förskoleklassen, grundskolan, grundsärskolan, sameskolan, specialskolan, gymnasieskolan och gymnasiesärskolan ska det finnas elevhälsa. Elevhälsan ska omfatta medicinska, psykologiska, psykosociala och specialpedagogiska insatser. Elevhälsan ska främst vara förebyggande och hälsofrämjande. Elevernas utveckling mot utbildningens mål ska stödjas.

För medicinska, psykologiska och psykosociala insatser ska det finnas tillgång till skolläkare, skolsköterska, psykolog och kurator. Vidare ska det finnas tillgång till personal med sådan kompetens att elevernas behov av specialpedagogiska insatser kan tillgodoses.

26 § En huvudman för kommunal vuxenutbildning eller särskild utbildning för vuxna får för sina elever anordna sådan elevhälsa som avses i 25 §. *Lag (2015:482).*

Hälsobesök

27 § Varje elev i grundskolan, grundsärskolan och specialskolan ska erbjudas minst tre hälsobesök som innefattar allmänna hälsokontroller. Varje elev i sameskolan ska erbjudas minst två hälsobesök som innefattar allmänna hälsokontroller. Hälsobesöken ska vara jämnt fördelade under skoltiden. Eleven ska dessutom mellan hälsobesöken erbjudas undersökning av syn och hörsel och andra begränsade hälsokontroller.

Det första hälsobesöket får göras under utbildningen i förskoleklassen i stället för under utbildningen i en sådan skolform som avses i första stycket.

Varje elev i gymnasieskolan och gymnasiesärskolan ska erbjudas minst ett hälsobesök som innefattar en allmän hälsokontroll.

Enkla sjukvårdsinsatser

28 § Elever som avses i 27 § får vid behov anlita elevhälsan för enkla sjukvårdsinsatser.

Elevhälsans uppdrag enligt skollagen är:

- att stödja elevernas utveckling mot utbildningens mål
- att erbjuda förebyggande och hälsofrämjande insatser
- att bevaka att skolan bidrar till att skapa goda och trygga uppväxtvillkor
- att erbjuda varje elev i grundskolan och i grundsärskolan minst tre hälsobesök innefattande allmänna hälsoundersökningar samt minst ett hälsobesök i gymnasie- och gymnasiesärskolan
- vid behov kan elever anlita elevhälsans medicinska del för enkla sjukvårdsinsatser

Pluggparadiset stödjer elevernas utveckling mot utbildningsmål bland annat genom

- att ha välutbildade lärare som utvecklar utbildningen kontinuerligt
- att ha välutbildade speciallärare/lärare inom specialundervisningen som arbetar med eleverna på individ och gruppnivå.
- att följa elevernas kunskapsutveckling individuellt och i grupp genom tester och kartläggningar av god kvalitet utifrån årshjulet för specialundervisningen.
- att ha väl förankrade planer för läs- och skrivutvecklingen som utvärderas löpande enligt årshjulet för specialundervisningen.
- att regelbundet genomföra klasskonferenser där lärare och skolläring gemensamt funderar kring gruppens och individernas förutsättningar och möjligheter att utvecklas optimalt.
- Genomföra särskilda bedömningar i förskoleklass och i åk 1 efter genomförda kartläggningar och bedömningar.
- Samtliga pedagoger är väl insatta i arbetet med extra anpassningar och särskilt stöd.
- Extra anpassningar dokumenteras och utvärderas i Unikum.

Pluggparadiset erbjuder förebyggande och hälsofrämjande insatser bland annat genom

- att ha ett aktivt trygghetsarbete och en väl förankrad plan mot kränkande behandling
- att elevhälsoteamet träffas strukturerat och regelbundet varje vecka.
- att inom ramen för klasskonferensen även diskutera främjande åtgärder på individ och gruppnivå.
 - Frånvarostatistik
 - Måluppfyllelse
 - Extraanpassningar
 - Åtgärdsprogram
- att prioritera raster och utemiljö där samtliga medarbetare är rastvärd minst en gång varje vecka.
- att arbeta med faddersystem
- erbjuda öppet EHT en gång i veckan
- att arbeta för elevernas delaktighet genom fritidsråd, elevråd, matråd och sportråd

Pluggparadiset bevakar att skolan bidrar till att skapa goda och trygga uppväxtvillkor genom

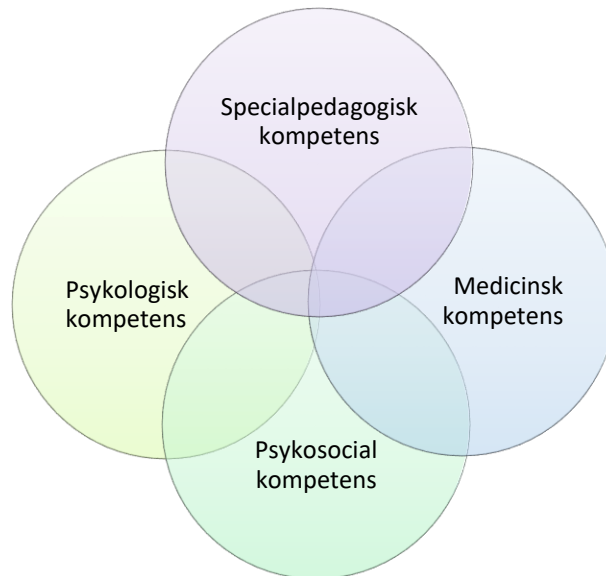
- att vi kontinuerligt arbetar med skolans värdegrund.
- att vi är noga med elevmedverkan i kartläggningar och utvärderingar när vi tar fram åtgärder för att öka tryggheten på skolorna.

Pluggparadiset erbjuder minst tre hälsobesök och enklare sjukvårdsinsatser vid behov genom

- att ha tillgång till skolsköterska och vid behov skolläkare.

Elevhälsans ansvar och organisering på skolan

Skolans elevhälsa består av flera yrkesgrupper med olika kompetenser, vilket är en förutsättning för att skapa en helhetsbild av elevens behov. De olika yrkesgrupperna är viktiga i arbetet kring eleven för att tillsammans med vårdnadshavare se möjligheter och förutsättningar för elevernas utveckling mot utbildningens mål.



De olika kompetenserna samarbetar i ett team. Teamet träffas regelbundet på onsdagar kl. 14.00-15.45 under ledning av rektor. Öppet EHT utgör 30 minuter av denna tid. En gång i månaden träffas teamet för att specifikt lyfta det främjande och förebyggande arbetet. Teamet träffas för uppföljning och utvärdering en gång varje termin.

För att stödja elevernas utveckling och lärande i ett långsiktigt perspektiv finns en utvecklad samverkan mellan elevhälsoteamet och skolans olika yrkesgrupper. Vi strävar efter ett förtroendefullt samarbete med andra skolor för att underlätta elevernas övergång mellan skolor. Vid behov samarbetar vi med till exempel barn och ungdomspsykiatri (BUP), socialtjänst, habilitering (Hab) och polis.

Elevhälsoteamet har, under rektors ledning, huvudansvaret för att elevhälsoarbetet på skolenheten bedrivs i enlighet med gällande bestämmelser och lokalt fattade beslut. Teamet förhåller sig utifrån de tre nivåerna - organisation, grupp och individ. Rektor ansvarar för, deltar i och fattar beslut i elevhälsoarbetet enligt gällande bestämmelser.

Elevhälsoteamets vardagliga och operativa arbete leds av rektor. Teamet ansvarar för och kvalitetssäkrar de strategiska frågor som utgör grunden för elevhälsoarbetet. Hit hör, förutom själva elevhälsoplanen, till exempel arbetet med åtgärdsprogram, plan mot kränkande behandling, drogförebyggande arbete, systematiskt arbete mot ogiltig frånvaro.

Det är viktigt att teamet arbetar aktivt och kompetensövergripande även mellan de formella elevhälsomötena.

Dokumentation

Dokumentation är en viktig del i det systematiska kvalitetsarbetet och grunden för uppföljning och utvärdering av verksamheten. I elevakten samlar rektor all dokumentation gällande en elevs behov samt genomförande och uppföljning av insatser. Elevakten bidrar till att rutinerna blir lika för de olika skolformerna. Vidare hjälper elevakten till att lättare förse tillsynsmyndigheten med nödvändigt underlag vid ärende om tillsyn. Journalföring och hantering av den medicinska, den psykologiska och den logopediska journalen ska ske i enlighet med gällande lagstiftning och föreskrifter.

Elevhälsoteamets egna möten dokumenteras i minnesanteckningar som inte distribueras till mötesdeltagarna. Varje person som deltar i elevhälsoteamets möten har ansvar att själv, på ett säkert sätt, dokumentera sina egna uppdrag och åtaganden. Elevhälsomöten med elever och vårdnadshavare dokumenteras direkt i elevens akt i ProReNata. Varje medlem i elevhälsoteamet gör löpande tjänsteanteckningar och dokumenterar iakttagelser, muntlig information, diskussionsresultat eller överenskommelser. Beslut under elevhälsoteamets möten kring en enskild elev dokumenteras i ProReNata.

Elevhälsoteamets professioner

Rektor

Rektor har det yttersta och övergripande ansvaret för elevhälsan inom skolans samtliga verksamheter. Beslut om stödinsatser och åtgärdsprogram fattas av rektor. Om det finns risk för att en elev inte når kunskapsmålen ansvarar rektor för att behoven utreds och att särskilt stöd ges. Rektor har även ansvar för att dokumentation avseende utredning, åtgärder och utvärdering av de insatser som skolan genomför.

Skolpsykolog

Skolpsykologens uppdrag innefattar handledning, konsultation och rådgivning utifrån den psykologiska kompetensen till pedagogisk personal samt skolläda. Skolpsykologen gör bedömningar och utredningar av elever när det gäller inlärnings- och andra skolrelaterade svårigheter, samt planerar och följer upp rekommenderade insatser. Skolpsykologen bidrar med kunskap kring psykiska besvär och skydds- och riskfaktorer för elevers hälsa, lärande och utveckling. Via utbildningsinsatser i verksamheten för skolpsykologen in psykologisk kunskap i organisationen. Arbetsuppgifterna består även av rådgivande och stödjande samtal med elever/vårdnadshavare vid skolrelaterad problematik.

Skolkurator

Skolkuratorns uppdrag handlar om att arbeta med elevhälsans psykosociala insatser och bidrar med socialt och psykosocialt perspektiv. Arbetsuppgifterna består till stor del av samtal, såsom stöd-, motivations- kris- och konfliktsamtal, liksom utredande, rådgivande och bearbetande samtal med enskilda elever och deras vårdnadshavare.

Skolsköterska och skolläkare

Skolsköterskan och skolläkaren ansvarar för den medicinska kompetensen inom elevhälsan och erbjuder och genomför hälsobesök innefattande hälsosamtal och hälsoundersökningar samt vaccinationer enligt fastställt basprogram. Skolläkaren ansvarar för medicinska bedömningar vid skolrelaterade hälsoproblem.

Specialpedagog/speciallärare/lärare inom specialundervisningen

Specialpedagogen bidrar till utveckling av det pedagogiska arbetet för att möta behoven hos alla elever i skolan. Specialpedagogens insatser kan bestå av pedagogiska kartläggningar, analyser och åtgärder för elever i behov av stöd samt handledning och konsultation för medarbetare.

Logoped

Logopeden arbetar evidensbaserat och språkutvecklande för att hjälpa eleverna att nå de mål som står angivna i läroplan och kursplan. Detta sker i samråd med vårdnadshavare samt övriga professioner inom elevhälsan och skolan. Logopeden arbetar förebyggande genom fortbildning, konsultation och handledning till berörda pedagoger på skolan. Tillsammans med specialpedagog/speciallärare/lärare inom specialundervisningen driver logopeden utvecklingsarbete för en god språkmiljö och ökad kompetens på skolan inom alternativa verktyg, kommunikationsutveckling och språklig stimulans.

Lärare i fritidshemmet

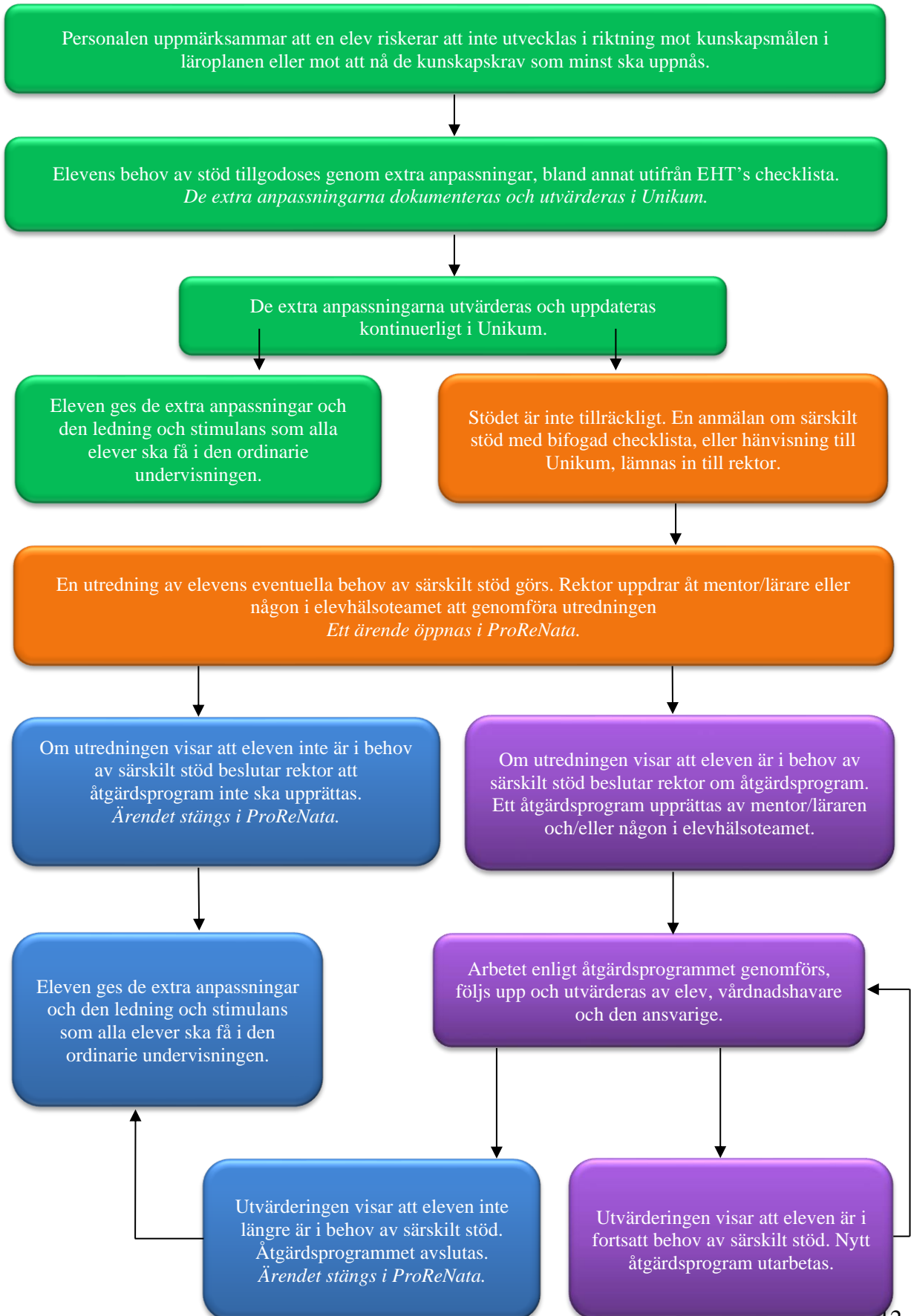
I elevhälsan finns även fritidshemmets verksamhet representerad för att elevhälsans uppdrag ska nå ut till skolans alla verksamheter.

Elevhälsoprocessen

För att få ett fungerande arbete kring elevhälsan följer vi elevhälsoprocessen som innebär att vi arbetar:

- främjande och förebyggande, vi upptäcker, utreder, åtgärdar, följer upp, utvärderar, vi lär och sprider kunskap vidare.

Arbetsgång vid elevhälsoärenden



Hur får pedagogerna kontakt med elevhälsan?

I anslutning till elevhälsoteamets regelbundna möten finns en tid för Öppet EHT dit pedagoger kan komma med sina akuta ärenden för att få stöd och handledning. Anmälan till Öppet EHT sker via skolans digitala kalender.

Då pedagogerna har följt arbetsgången för särskilt stöd, gjort extra anpassningar, utvärderat och dokumenterat anpassningarna och dessa inte varit tillräckliga gör pedagogen en anmälan om särskilt stöd. Anmälan lämnas till rektor. Elevhälsoteamet tar då upp ärendet vid sitt nästkommande elevhälsomöte och gör en anteckning i ProReNata. Rektor uppdrar någon i teamet att skyndsamt utreda elevens behov av särskilt stöd.

Samtliga arbetslag på skolan har en eller två specifika kontaktpersoner i EHT för öka informationsutbytet mellan arbetslagen och EHT och därmed öka möjligheten att skyndsamt kunna sätta in rätt stöd i rätt tid för eleven.

Arbetslag F-3: Maria Ekström

Arbetslag 4-5: Lotta Rudström

Arbetslag F: Jessica Sjöblom

Riktlinjer vid frånvaro

- Vårdnadshavare anmäler frånvaro varje dag i skola 24.
- När elev saknas i skolan och inte är anmäld frånvarande kontaktar undervisande lärare alternativt skoladministratören vårdnadshavare så fort som möjligt, dock senast kl. 09.00.
- Elever med mer än 15 % frånvaro kontaktas av någon ur EHT där orsak till frånvaron utreds om inte en tydlig orsak till frånvaron finns. Där anledning till frånvaro inte är upplevs uppenbar.
- Klasslärare redovisar frånvarostatistik för sin klass vid klasskonferensen varje termin samt meddelar elev och vårdnadshavare andelen frånvaro vid utvecklingsamtalen.
- Skolan följer den kommungemensamma rutinen för ökad skolnärvaro.

Övergång förskola – skola - skola

Pluggparadiset följer de riktlinjer som utbildningsförvaltningen arbetat fram gällande övergångar inom och mellan skolformerna.

Skolan behöver skapa kontinuitet och arbeta aktivt med att skapa en trygg och positiv övergång för barn och elever och ge så bra förutsättningar som möjligt att fortsätta utvecklas och lära. Inom Storvretaområdet har pedagoger från förskolan och skolan träffar då de delger relevant information om verksamheter och kring elever som vårdnadshavare samtyckt kring. Detta sker systematiskt och utvärderas efter att skolvalsprocessen under vårterminen är avslutad. Övergången mellan Pluggparadiset och Ärentunaskolan är systematiserad där pedagoger och skolläring, representanter från respektive elevhälsoteam samt vårdnadshavare är involverade.

Arbetet med särskilt begåvade elever

Vad det gäller arbetet med särskilt begåvade elever följer skolan Uppsala kommuns centrala handlingsplanen kring särskilt begåvande elever.

Mottagande av nyanlända

Elever som placeras på Pluggparadiset har genomgått en första kartläggning centralt för att säkerställa att eleven får rätt skolgång. Skolan klassplacerar eleven efter resultatet utifrån den första kartläggningen.

Extra anpassningar

Då personalen uppmärksammar att en elev riskerar att inte utvecklas i riktning mot målen i läroplanen, eller mot att nå de kunskapskrav som minst ska uppnås, gör ansvarig pedagog extra anpassningar. Dessa anpassningar dokumenteras och utvärderas i Unikum.

Åtgärdsprogram

Åtgärdsprogram upprättas efter utredning och beslut av rektor när en elev riskerar att inte nå målen i ett eller flera ämnen. Ansvarig för åtgärdsprogrammet, handläggare, är elevens klasslärare eller den lärare som undervisar eleven i ett enskilt ämne där eleven inte når målen. Åtgärdsprogrammet ska dokumenteras i Unikum och följa de anvisningar som finns i lathunden för att upprätta åtgärdsprogram enligt Uppsala kommuns mall.

Åtgärdsprogrammet ska utvärderas och följas upp. Översamma åtgärder ska inte användas över tid. Handläggaren ansvarar för uppföljning och upprättande av nya åtgärdsprogram.

Uppföljning och utvärdering

Elevhälsoteamet utvärderar och följer upp sitt arbete mins en gång varje termin. Denna uppföljning speglar perspektiven/nivåerna organisation, grupp och individ. Till hjälp i arbetet får vi underlag från elevhälsans digitala system, vi tittar på åtgärdsprogram, utvärdering av planen mot kränkande behandling och skolans resultat.

Resultat av föregående års uppsatta mål efter analys

Elevhälsans uppdrag	Exempel på genomförande LÅ 19/20:
Främja elevers lärande, utveckling och hälsa.	Tidiga insatser i förskoleklass utifrån kartläggningmaterialet. Vi har arbetat med extra anpassningar vid öppet EHT. Representation från alla arbetslag i EHT. Det lilla ordet främst.
Förebygga ohälsa och inlärningssvårigheter.	Kuratorn har varit i åk 4 och arbetat med samtalsklimat och värdegrundsarbete. Konflikthantering. Akutlådor som ska finnas i alla klassrum, bildstöd i alla klassrum.
Bidra till att skapa miljöer som främjar lärande, utveckling och hälsa.	Genomgång av skolans miljöer. Apt kväll i mars med föreläsning med Karin W – skolpsykolog.
Bidra med att stödja elevers utveckling mot utbildningens mål.	Tidiga insatser, "rull"-grupper, uppföljning, Särskild bedömning, Anpassade läromedel, Arbeta med extra anpassningar, Alla i verksamheten har bidragit med sin kompetens. Lekoteket – skapar möjlighet för rörelse och sociala aktiviteter, gemensamt ansvar. Digitaliseringen Rörelsepauser på schemat
Undanröja hinder för lärande, utveckling och hälsa.	Värdegrundsarbete, bygga fungerande relationer i klasser och mellan klasser. Arbeta för tidig läs och skrivutveckling genom tidiga insatser.
Uppmärksamma och på rektors uppdrag utreda orsaker till inlärningsproblem.	Alla kompetenser har funnits med i elevhälsans arbete. Tydlig arbetsgång för utredning kring särskilt stöd. Resultatsammanställning kring resultat från bl.a. DLS som går att följa. Vi skapar underlag, vi kartlägger och vi samarbetar bra i EHT.

Elevhälsans mål och strategier för läsåret 2019-2020 var:

- minska antalet elever med bedömningen insats krävs,
- öka skolnärvaron i hela skolan
- öka andelen elever som upplever nyfikenhet och lust att lära i skolan.

Genom att arbeta strategiskt med:

- Extra anpassningar och särskilt stöd, ledstång för elevhälsoarbetet behöver förbättras. Införandet av checklistor på både individnivå och gruppnivå.
- Anpassade lärmiljöer, skapa "akut-lådor" i alla klassrum för anpassningar.
- Bildstöd i alla klassrum.
- Kompetensutveckling kring tillgängliga lärmiljöer för all personal.
- Årshjulet för specialundervisningen, särskild bedömning läggs in i kalendariet; ett tillfälle under hösten och ett under våren för vardera åk F och 1.
- Öka elevernas läshastighet genom insatser från lärare inom specialundervisningen och från klasslärare.
- Ökad skolnärvaro genom att följa ny rutin för frånvaro.
- Förfina arbetsgången för elevhälsans arbete samt följa strukturen/dokumentet för utredning av särskilt stöd.
- Elevhälsan finns representerad i alla arbetslag, i värdegrundsgruppen samt i trygghetsgruppen.
- Analys av insatserna i ÅP. En gång varje termin. EHT analyserar.

De viktigaste slutsatserna vi dragit vid analys och utvärdering av årets resultat och arbete?

Det har genomförts många insatser kring olika elever för att öka måluppfyllelsen. Vi har en tydlig struktur i arbetet gällande utredning kring elevers behov av stöd. Vi har påbörjat arbetet med att förtydliga arbetsgången för elevhälsans arbete, gällande extra anpassningar. Vi ser att resultaten mellan pojkar och flickor fortfarande har stora skillnader, flera pojkar har ÅP, har hög frånvaro, där det sker EHM, där det finns insats krävs.

De aktiviteter/insatser/åtgärder som har gett störst positiv effekt för elevernas resultat:

Särskild bedömning i fsk och åk 1 som gett extra anpassningar och "rull"-grupper.

Regelbundna möten mellan speciallärare och klasslärare.

Att arbetslagen har funnits representerade i EHT via speciallärare. Att speciallärare har funnits arbetslagen.

EHT's viktigaste utvecklingsområden för att förbättra elevernas resultat:

- Utveckla undervisningen för att kunna möta pojkarnas behov.
- Utveckla arbetet med extra anpassningar.
- Eht behöver bli ett verb inte ett substantiv... elevhälsa handlar om att alla ska nå målen.
- Förtydliga syftet med öppet EHT och med EHT för att skapa förståelse för helheten.
- Arbeta för en tydligare återkoppling från öppet EHT

Utifrån analys är elevhälsans mål och strategier för läsåret 2020/2021:

Mål för läsåret 2020/2021	Genom att arbeta strategiskt med följande aktiviteter:
Minska antalet elever med bedömningen insats krävs, idag har vi 13 elever med insats krävs.	<p>Fortsatt arbete med att förtydliga arbetsgången för elevhälsan, extra anpassningar och insats krävs.</p> <p>Arbeta med "lådan".</p> <p>Tydliggöra syftet med öppet EHT och EHT. Öka tillgängligheten för öppet EHT, en tid (30 minuter) kan bokas mellan 14.00-15.45. De elever som kommer upp i Öppet EHT – VH ska vara informerade.</p> <p>Tydlig struktur för öppet EHT:</p> <ol style="list-style-type: none"> 1.Redogöra för din frågeställning, fördjupande frågor ställs av EHT för vidare kartläggning. 2. Bekräftande minut – vad fungerar. 3. Brainstorming moment kring förbättringsförslag. 4. Sammanfattande moment med återkoppling och uppföljning samt uppgiftsfördelning. <p>Arbete med likvärdig bedömning och betygsättning för att öka elevernas upplevelse av att veta vad de ska kunna för att nå målen.</p> <p>Särskilja arbetet med det främjande och förebyggande arbetet i elevhälsan.</p> <p>Arbeta för att elevhälsan går från att vara ett substantiv till att bli ett verb.</p> <p>Erbjuda handledning till pedagoger och arbetslag vid behov.</p> <p>"Rullgrupper" - i mån av tid. Vi prioriterar elever med ÅP/särskilt stöd.</p> <p>Kompetensutveckling kring det salutogena förhållningssättet, föreläsning av externa föreläsare</p> <p>Tillgängliga lärmiljöer, en arbetsgrupp bildas för att skapa likvärdighet i skolan.</p>

Elevehälsoplan - Pluggparadiset

	<p>Bildstöd/bildschema i alla klassrum.</p> <p>Utveckla en PP-lektion i samarbete med Förstelärarna.</p>
<p>Litteracitet, Arbeta för ökad läshastighet, läsutveckling</p>	<p>Litteracitet, föreläsning av externa föreläsare.</p> <p>APT tillfällen, gemensamma tillfällen där all personal möts.</p> <p>Läsvecka, läsning i hela skolan, läsgrupper, parläsning, gruppläsning.</p> <p>Fortsatt arbete med Skolbiblioteket.</p>
<p>Öka skolnärvaron i hela skolan, vi fokuserar och följer de elever som påvisar hög frånvaro tidigt på terminen.</p>	<p>EHT arbetar strukturerat med frånvaron vid sina möten.</p>
<p>Minska skillnaderna mellan pojkar och flickor gällande resultat och insatser.</p>	<p>Medvetandegöra personal om skillnaden mellan pojkar och flickors resultat och insatser. Belysa frågan i samtliga forum.</p> <p>Utveckla undervisning för att minska skillnaderna.</p>

<p>Elevhälsans uppdrag</p>	<p>Vad vill vi utveckla, varför och hur:</p>
<p>Främja elevers lärande, utveckling och hälsa.</p>	<p>Systematiken kring de tidiga insatserna. EHT tiden, vi vill dela upp tiden för att säkerställa att tid finns för arbetet kring eleverna och för det främjande och förebyggande arbetet. En gång i månaden prioriteras arbetet för det främjande och förebyggande arbetet. Fortsatt förtydligande kring extra anpassningar hur dessa ska dokumenteras och utvärderas. Vi vill arbeta fram en "PP"-lektion för att säkerställa likvärdigheten i skolan utifrån de sju frågorna: Var ska jag vara? Vem ska jag vara med? Vad ska jag göra? Hur ska jag göra? När? Hur länge? Vad händer? Vad händer sedan? Korta genomgångar, bildstöd i alla klassrum och verksamheter. Skolan fortsätter att strategiskt satsa på samtliga kompetenser i EHT. Handledning till medarbetare och arbetslag vid behov. Fortsatt tydligt arbete med kränkande behandling. Observationer från elevhälsans olika kompetenser kring stöd och utvecklingsbehov under de första skolveckorna i augusti enligt följande: Skolpsykolog observerar i åk 1, speciallärare i åk 4-5, skolkurator i förskoleklass. Skolpsykologen genomför en utbildningsinsats i årskurs fem gällande psykisk hälsa, skydds- och riskfaktorer för elevers hälsa.</p>
<p>Förebygga ohälsa och inlärningssvårigheter.</p>	<p>Fortsatt arbete med tillgängliga lärmiljöer med bla fokus kring PP-lektionen med bla bildstöd i alla klassrum och insatser kring "akutlådor". Rektor gör lektionsobservationer med fokus kring tillgängliga lärmiljöer.</p>
<p>Bidra till att skapa miljöer som främjar lärande, utveckling och hälsa.</p>	<p>Fortsatt arbete med tillgängliga lärmiljöer. Utveckla "PP-lektionen" med bl.a. bildstöd och de "sju" frågorna. Jobba mot flera generella anpassningar som är tillgängliga för alla. Öka likvärdigheten i lärmiljön. Skapa en utvecklingsgrupp för arbetet med tillgängliga lärmiljöer.</p>
<p>Bidra med att stödja elevers utveckling mot utbildningens mål.</p>	<p>Digitalisering, de elever som behöver 1:1 ska få tillgång till antingen dator och eller Ipad. Fortsatta rörelsepåuser på schemat Fortsatt logoped Litteracitet - Läsningen behöver förbättras - läsinsatser. Läsningen behöver inte vara "tyst-läsning" parläsa, lyssna på ljudbok, läsaktiviteter, gruppläsning.</p>

<p>Undanröja hinder för lärande, utveckling och hälsa.</p>	<p>Fortsatt värdegrundsarbete Tidiga insatser för läsutveckling. Faddergrupper – organisera upp detta (schemabrytande) Digitala hjälpmedel – vi behöver utveckla. Arbeta med relationer. Trygga relationer mellan elever och vuxna på skolan. Arbeta för ökad trygghet All personal ska rastvärda. Rastaktiviteter Fortsatt arbete kring rastboden. Elevärenden, kollegial handledning. Fokusera på det som fungerar för eleven, det salutogena förhållningssättet. Tydlig struktur för Öppet EHT Tydlig struktur för AE med elevärenden på agendan.</p>
<p>Uppmärksamma och på rektors uppdrag utreda orsaker till inlärningsproblem.</p>	<p>Förtydliga vikten av att extra anpassningar finns dokumenterade och utvärderade för att kunna gå vidare med olika kartläggningar, utredningar och vidare remiss. Förtydliga skolpsykologens roll.</p>

Kommunala stödfunktioner

Centrala Elevhälsan

Enheten för centrala elevhälsan är en stöd- och konsultfunktion för elevhälsoarbete och ansvarar för verksamhets- och kompetensutveckling. Skolläkarna som är anställda på enheten har mottagningar lokalt ute på skolorna. En gemensam verksamhetschef finns för skol-sköterskor, skolläkare, skolpsykologer, logopedier samt arbetsterapeuter. Enheten för centrala elevhälsan har även ett samordningsansvar för skolkuratorerna.

Konsultativt Stöd

Konsultativt Stöd erbjuder konsultativa och utredande tjänster, i form av specialpedagoger, logopedier, psykologer, specialisttjänster för syn och hörsel samt Skoldatateket. Tjänsterna riktas mot förskola, grundskola, gymnasium och särskola.

Resursenheter

Genom resursenheter erbjuds möjlighet till skolgång för elever inom grundskolan som är i behov av extraordinärt särskilt stöd (bl a autismspektrumproblematik, tal- och språk, psyko-social problematik). För att en elev ska kunna placeras på en resursenhet behöver omfattande åtgärder ha vidtagits av hemskolan innan ansökan sker, åtgärderna ska vara beskrivna i dokument som bifogas ansökan. Ansökningsblanketten ska vara undertecknad av rektor och vårdnadshavare.

Råd & stöd

Inom Råd & stöd är socialtjänstens frivilliga insatser riktade mot barn och unga 0-20 år och deras familjer samlade. Här finns bl a fyra familjeenheter (Gamla Uppsala, Gottsunda, Stenhagen och Sävja) som bl a tillhandahåller stöd till föräldrar i deras föräldraroll samt Trappan vars målgrupp är barn och ungdomar i familjer där det finns problem med alkohol, droger, våld, psykisk ohälsa, utvecklingsstörning eller komplicerade separationer.

Dokument som kompletterar elevhälsoplanen

Exempel:

- ☐ Skolverkets allmänna råd för arbete med extra anpassningar, särskilt stöd och åtgärdsprogram
- ☐ Centrala riktlinjer för övergångar inom och mellan skolformer
- ☐ Skolverket Nyanlända elevers skolgång
- ☐ Anmälan till socialtjänst och polis
- ☐ Plan mot diskriminering och kränkande behandling
- ☐ Handlingsplan särskilt begåvade barn och elever 2016
- ☐ Krisplan
- ☐ Saknad! Uppmärksamma elevers frånvaro och agera
- ☐ Närvarorutin
- ☐ Anmälan vid upprepad eller längre frånvaro
- ☐ Utredning om frånvaro enligt 7 kap 19 a § skollagen

Anmälan om särskilt stöd:

<http://insidan.uppsala.se/Kommungemensamt/Alla-jobb-interna-sidor/Utbildningsforvaltningen/Grundskola/Stod-till-elever/Blanketter/Anmalan-och-utredning/>