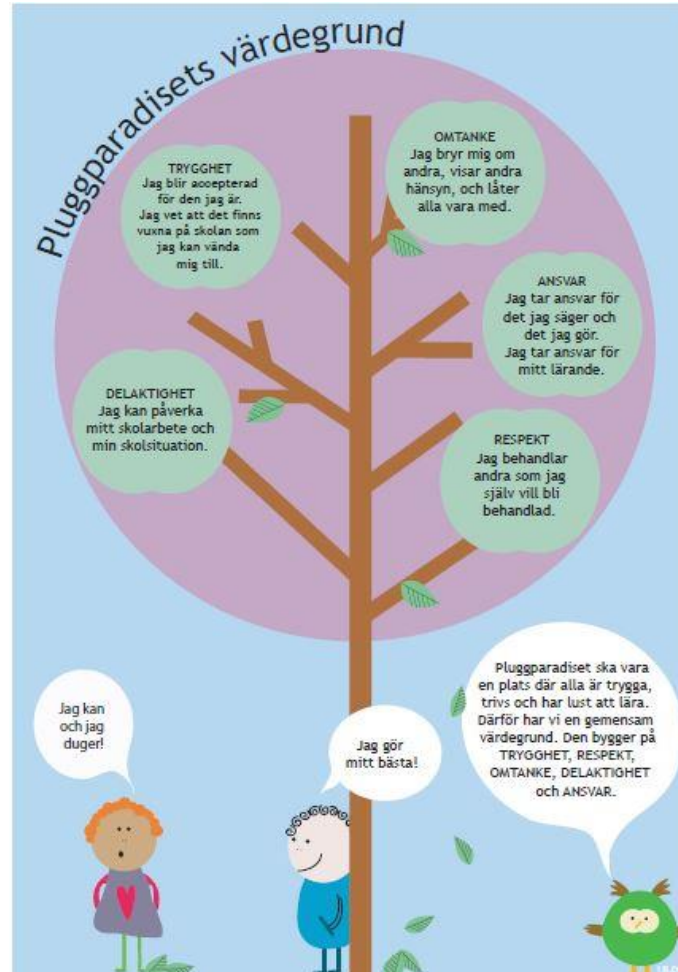
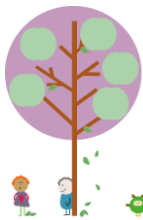


# Elevhälsoplan Pluggparadiset 2023-2024



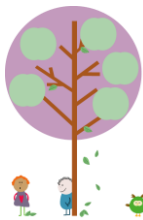


## Bakgrund

All personal på Pluggparadiset har ansvar för elevhälsan. Arbetet med elevers hälsa handlar om alla faktorer som påverkar hur barn och unga mår i och omkring skolan. Elevhälsa är ett verb, något vi **gör** tillsammans! Även delaktighet och inflytande på lärmiljön och skolsituationen har betydelse för välmående. Elevhälsoarbetet förutsätter därför en hög grad av samverkan mellan vårdnadshavare, elevhälsans personal och övriga personalgrupper i skolan. Därför är det av ytterst vikt att det finns kompetens att tillgå för detta arbete.

Elevhälsan ska medverka till att stärka skolans *hälsofrämjande och förebyggande* arbete. På så vis ska elevhälsan stödja elevens utveckling mot utbildningens mål. Elevhälsa är en verksamhet i skolan som omfattar medicinska, psykologiska, psykosociala och specialpedagogiska insatser. I skollagen (2010:800 2 Kap) framgår att eleverna ska ha tillgång till en samlad elevhälsa där skolsköterska, skolläkare, psykolog, kurator samt personal som kan tillgodose behovet av specialpedagogiska insatser, ska medverka. I skollagen (2010:800 Kap 2:25§) betonas att elevhälsan främst ska vara *förebyggande och hälsofrämjande*. Elevhälsans hälsofrämjande, förebyggande och åtgärdande arbete bedrivs på tre nivåer; organisation, grupp och individ.

Elevhälsans insatser kan bidra till att belysa både företeelser och strukturer som kan utgöra hälsorisker eller hinder och sådant som främjar elevernas utveckling mot utbildningens mål. I skollagens förarbeten nämns elevhälsans medverkan både när det gäller generellt inriktade uppgifter som till exempel arbete med arbetsmiljö, värdegrund och kränkande behandling samt det individuellt inriktade arbetet. På den individuella nivån har elevhälsan ett ansvar för att undanröja hinder för varje enskild elevs lärande och utveckling. Nedan beskrivs hur elevhälsan kan arbeta hälsofrämjande, förebyggande och åtgärdande inom olika områden.



## Elevhälsoplanens syfte

Syftet med den lokala elevhälsoplanen är att den ska utgöra ett stöd och fungera som en ledstång för samtliga medarbetare på skolan och underlätta ett systematiskt, strukturerat arbetssätt i elevhälsoarbetet. Planen beskriver hur personal och elevhälsoteam arbetar för att på bästa möjliga sätt stödja eleverna i deras utveckling. Planen är inte riktad specifikt till vårdnadshavare men kan i valda delar bidra till ökad förståelse för utgångspunkterna i vårt arbete. Begreppet elevhälsoplan har valts som sammanfattande begrepp för det hälsofrämjande arbetets innebörd och omfattning.

## Elevhälsans uppdrag

Uppdraget för elevhälsan utgår från skollagen (2010:800). Elevhälsans mål är att skapa en positiv lärandesituation för eleven. Elevhälsan bidrar med insatser som stödjer barns och elevers hälsa, lärande och utveckling. Elevhälsan ska omfatta medicinska, psykologiska, psykosociala samt specialpedagogiska insatser och ska främst vara förebyggande och hälsofrämjande. Detta innebär att elevhälsoteamet stödjer personal, arbetslag, elever och deras vårdnadshavare. Rektor leder och ansvarar för elevhälsans arbete på skolan.

## Det generella arbetet kan innebära att elevhälsan:

- samverkar med skolans pedagogiska personal i arbetsmiljöfrågor samt i det övergripande hälsofrämjande och förebyggande arbetet
- bistår skolledningen med information, råd och utredningar i frågor som har betydelse för elevernas lärande, utveckling och hälsa
- arbetar för en säker och god arbets- och lärandemiljö för eleverna
- uppmärksammar förhållanden i elevernas närmiljö som kan öka risken för skador, ohälsa, utsatthet och kränkningar
- tar del av aktuell vetenskaplig utveckling inom relevanta områden för att utveckla elevhälsans arbete
- samarbetar kontinuerligt och strukturerat med pedagogisk och annan personal på skolan
- samverkar med landstingets hälso- och sjukvård, kommunens socialtjänst, ungdomsmottagningar och tandvård.



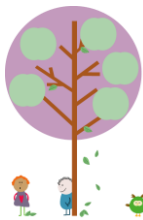
### Det individuellt riktade arbetet kan innebära att elevhälsan:

- är delaktiga i uppgiften att identifiera och åtgärda problem i elevens lärande, utveckling och hälsa
- deltar i arbetet med att anpassa undervisningen till varje elevs förutsättningar
- aktivt bistår elever som behöver särskilt stöd.

Elevhälsans mål är att skapa en så positiv lärandemiljö som möjligt för eleven. Med detta menas elevens rätt till en fysisk och psykosocial arbetsmiljö som skapar studiero och ger individen möjlighet till en optimal utveckling. Utgångspunkten är alltid barnets bästa!

### Elevhälsan ska:

- Främja elevens lärande, utveckling och hälsa.
- Förebygga ohälsa och inläringssvårigheter.
- Bidra till att skapa miljöer som främjar lärande, utveckling och hälsa.
- Bidra med att stödja elevens utveckling mot utbildningens mål.
- Undanröja hinder för lärande, utveckling och hälsa.
- Uppmärksamma och på rektors uppdrag utreda orsaker till inläringsproblem.
- Uppmärksamma och utreda orsaker till ohälsa.
- Bidra med åtgärder och anpassningar för varje enskild elev i behov av särskilt stöd.



## Elevhälsans omfattning

25 § För eleverna i förskoleklassen, grundskolan, grundsärskolan, sameskolan, specialskolan, gymnasieskolan och gymnasiesärskolan ska det finnas elevhälsa. Elevhälsan ska omfatta medicinska, psykologiska, psykosociala och specialpedagogiska insatser. Elevhälsan ska främst vara förebyggande och hälsofrämjande. Elevernas utveckling mot utbildningens mål ska stödjas.

För medicinska, psykologiska och psykosociala insatser ska det finnas tillgång till skolläkare, skolsköterska, psykolog och kurator. Vidare ska det finnas tillgång till personal med sådan kompetens att elevernas behov av specialpedagogiska insatser kan tillgodoses.

26 § En huvudman för kommunal vuxenutbildning eller särskild utbildning för vuxna får för sina elever anordna sådan elevhälsa som avses i 25 §. *Lag (2015:482)*.

## Hälsobesök

27 § Varje elev i grundskolan, grundsärskolan och specialskolan ska erbjudas minst tre hälsobesök som innefattar allmänna hälsokontroller. Varje elev i sameskolan ska erbjudas minst två hälsobesök som innefattar allmänna hälsokontroller. Hälsobesöken ska vara jämnt fördelade under skoltiden. Eleven ska dessutom mellan hälsobesöken erbjudas undersökning av syn och hörsel och andra begränsade hälsokontroller.

Det första hälsobesöket får göras under utbildningen i förskoleklassen i stället för under utbildningen i en sådan skolform som avses i första stycket.

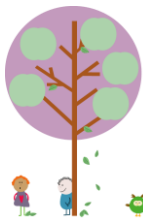
Varje elev i gymnasieskolan och gymnasiesärskolan ska erbjudas minst ett hälsobesök som innefattar en allmän hälsokontroll.

## Enkla sjukvårdsinsatser

28 § Elever som avses i 27 § får vid behov anlita elevhälsan för enkla sjukvårdsinsatser.

## Elevhälsans uppdrag enligt skollagen är:

- att stödja elevernas utveckling mot utbildningens mål
- att erbjuda förebyggande och hälsofrämjande insatser



## Elevhälsoplan - Pluggparadiset

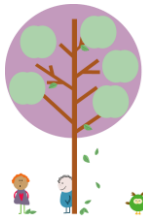
- att bevaka att skolan bidrar till att skapa goda och trygga uppväxtvillkor
- att erbjuda varje elev i grundskolan och i grundsärskolan minst tre hälsobesök innefattande allmänna hälsoundersökningar samt minst ett hälsobesök i gymnasie- och gymnasiesärskolan
- vid behov kan elever anlita elevhälsans medicinska del för enkla sjukvårdsinsatser

### Pluggparadiset stödjer elevernas utveckling mot utbildningsmål bland annat genom

- att ha välutbildade lärare som utvecklar utbildningen kontinuerligt
- att ha välutbildade speciallärare/lärare inom specialundervisningen som arbetar med eleverna på individ- och gruppnivå.
- att följa elevernas kunskapsutveckling individuellt och i grupp genom tester och kartläggningar av god kvalitet
- att ha väl förankrade planer för läs- och skrivutvecklingen som utvärderas löpande enligt årshjulet för specialundervisningen.
- att regelbundet genomföra klasskonferenser där lärare och elevhälsoteamet gemensamt funderar kring gruppens och individernas förutsättningar och möjligheter att utvecklas optimalt.
- genomföra särskilda bedömningar i förskoleklass och i åk 1 efter genomförda kartläggningar och bedömningar.
- samtliga pedagoger är väl insatta i arbetet med extra anpassningar och särskilt stöd.
- extra anpassningar dokumenteras och utvärderas kontinuerligt i Unikum.
- Dokumentation kring särskilt stöd dokumenteras i ProReNata.

### Pluggparadiset erbjuder förebyggande och hälsofrämjande insatser bland annat genom:

- att ha ett aktivt trygghetsarbete och en väl förankrad plan mot kränkande behandling. Insatserna i planen utvärderas av både elever och personal löpande under läsåret, minst tre gånger.
- att elevhälsoteamet träffas strukturerat och regelbundet varje vecka.
- att inom ramen för klasskonferensen även diskutera främjande åtgärder på individ- och gruppnivå.



## Elevhälsoplan - Pluggparadiset

- Frånvarostatistik/främjande närvaro utifrån den lokala handlingsplanen
- Måluppfyllelse
- Extra anpassningar
- Åtgärdsprogram
- att prioritera raster och utemiljö där samtliga medarbetare är rastvärd minst en gång varje vecka.
- att arbeta med faddersystem och fadderveckor
- erbjuda öppet EHT
- att arbeta för elevernas delaktighet genom fritidsråd, elevråd, matråd och Sportråd

### Pluggparadiset bevakar att skolan bidrar till att skapa goda och trygga uppväxtvillkor genom:

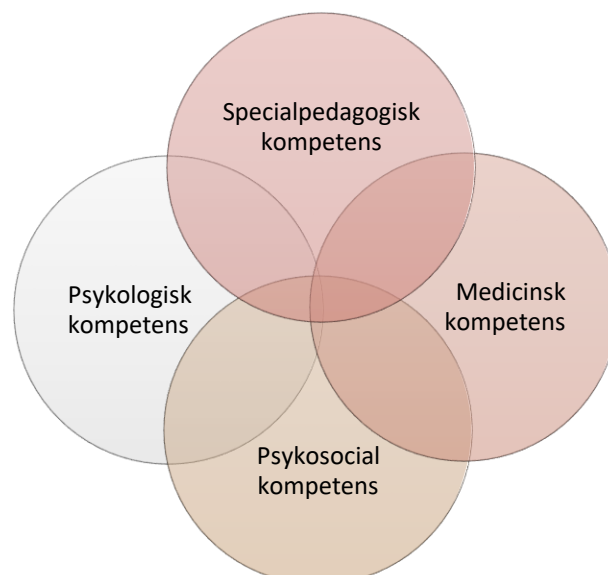
- att vi kontinuerligt arbeta med skolans värdegrund och trygghetsarbete
- att vi är noga med elevmedverkan i kartläggningar och utvärderingar när vi tar fram åtgärder för att öka tryggheten på skolan.

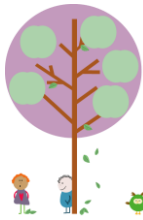
### Pluggparadiset erbjuder minst tre hälsobesök och enklare sjukvårdsinsatser vid behov genom:

- att ha tillgång till skolsköterska och vid behov skolläkare.

### Elevhälsans ansvar och organisering på skolan

Skolans elevhälsa består av flera yrkesgrupper med olika kompetenser, vilket är en förutsättning för att skapa en helhetsbild av elevens behov. De olika yrkesgrupperna är viktiga i arbetet kring eleven för att tillsammans med vårdnadshavare se möjligheter och förutsättningar för elevernas utveckling mot utbildningens mål.





## Elevehälsoplan - Pluggparadiset

De olika kompetenserna samarbetar i ett team. Teamet träffas regelbundet på onsdagar kl. 14.00-16.00 under ledning av rektor. Vid de fall det är öppet EHT har personal lyft ärende till rektor som tagit beslut om att ärendet har den dignitet som bör lyftas på Öppet EHT. Två gånger varje termin träffas teamet för att specifikt lyfta det *främjande och förebyggande* arbetet. Teamet träffas för uppföljning och utvärdering en gång varje termin. Vid ett par tillfällen under läsåret har vi logoped med på EHT. Då lyfter vi specifikt elever som är behov av stöd hos logoped.

För att stödja elevernas utveckling och lärande i ett långsiktigt perspektiv finnas en utvecklad samverkan mellan elevhälsoteamet och skolans olika yrkesgrupper. Vi strävar efter ett förtroendefullt samarbete med andra skolor för att underlätta elevernas övergång mellan skolor. Vid behov samarbetar vi med till exempel med barn och ungdomspsykiatri (BUP), socialtjänst, habilitering (Hab) och polismyndigheten.

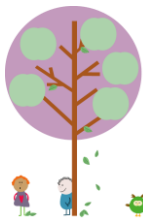
Elevehälsoteamet har, under rektors ledning, huvudansvaret för att elevhälsoarbetet på skolenheten bedrivs i enlighet med gällande bestämmelser och lokalt fattade beslut. Teamet förhåller sig utifrån de tre nivåerna - organisation, grupp och individ. Rektor ansvarar för, deltar i och fattar beslut i elevhälsoarbetet enligt gällande bestämmelser.

Elevehälsoteamets vardagliga och operativa arbete leds av rektor. Teamet ansvarar för och kvalitetssäkrar de strategiska frågor som utgör grunden för elevhälsoarbetet. Hit hör, förutom själva elevhälsoplanen, till exempel arbetet med åtgärdsprogram, plan mot kränkande behandling, drogförebyggande arbete, systematiskt arbete mot ogiltig frånvaro. Det är viktigt att teamet arbetar aktivt och kompetensövergripande även mellan de formella elevhälsomötena.

### Dokumentation

Dokumentation är en viktig del i det systematiska kvalitetsarbetet och grunden för uppföljning och utvärdering av verksamheten. I elevakten samlar skolledning all dokumentation gällande en elevs behov samt genomförande och uppföljning av insatser. Elevakten bidrar till att rutinerna blir lika för de olika skolformerna. Vidare hjälper elevakten till att lättare förse tillsynsmyndigheten med nödvändigt underlag vid ärende om tillsyn. Journalföring och hantering av den medicinska, den psykologiska och den logopediska journalen ska ske i enlighet med gällande lagstiftning och föreskrifter.





## Elevhälsoplan - Pluggparadiset

Elevhälsoteamets egna möten dokumenteras i minnesanteckningar som inte distribueras till mötesdeltagarna. Varje person som deltar i elevhälsoteamets möten har ansvar att själv, på ett säkert sätt, dokumentera sina egna uppdrag och åtaganden. Elevhälsomöten med elever och vårdnadshavare dokumenteras direkt i elevens akt i ProReNata. Varje medlem i elevhälsoteamet gör löpande tjänsteanteckningar och dokumenterar iakttagelser, muntlig information, diskussionsresultat eller överenskommelser. Beslut gällande enskilda elever dokumenteras i beslutsdokument i elevakten.

### Elevhälsoteamets professioner

#### Rektor

Rektor har det yttersta och övergripande ansvaret för elevhälsan inom skolans samtliga verksamheter. Beslut om stödinsatser och åtgärdsprogram fattas av rektor. Om det finns risk för att en elev inte når kunskapsmålen ansvarar rektor för att behoven utreds och att särskilt stöd ges. Rektor har även ansvar för att dokumentation avseende utredning, åtgärder och utvärdering av de insatser som skolan genomför.

#### Skolpsykolog

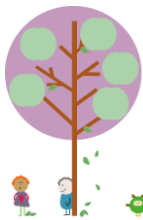
Skolpsykologens uppdrag innefattar handledning, konsultation och rådgivning utifrån den psykologiska kompetensen till pedagogisk personal samt skolläring. Skolpsykologen gör bedömningar och utredningar av elever när det gäller inlärnings- och andra skolrelaterade svårigheter, samt planerar och följer upp rekommenderade insatser. Skolpsykologen bidrar med kunskap kring psykiska besvär och skydds- och riskfaktorer för elevers hälsa, lärande och utveckling. Via utbildningsinsatser i verksamheten för skolpsykologen in psykologisk kunskap i organisationen. Arbetsuppgifterna består även av rådgivande och stödjande samtal med elever/vårdnadshavare vid skolrelaterad problematik.

#### Skolkurator

Skolkuratorns uppdrag handlar om att arbeta med elevhälsans psykosociala insatser och bidrar med socialt och psykosocialt perspektiv. Arbetsuppgifterna består till stor del av samtal, såsom stöd-, motivations-, kris- och konfliktsamtal, liksom utredande, rådgivande och bearbetande samtal med enskilda elever och deras vårdnadshavare. Skolkurator arbetar främjande och förebyggande i klassrummet tillsammans med eleverna kring ämnen som exempelvis trygghet på nätet och normkritik.

#### Skolsköterska och skolläkare

Skolsköterskan och skolläkaren ansvarar för den medicinska kompetensen inom elevhälsan och erbjuder och genomför hälsobesök innefattande hälsosamtal och hälsoundersökningar samt vaccinationer enligt fastställt basprogram. Skolläkaren ansvarar för medicinska bedömningar vid skolrelaterade hälsoproblem.



### Specialpedagog/speciallärare/lärare inom specialundervisningen

Specialpedagogen bidrar till utveckling av det pedagogiska arbetet för att möta behoven hos alla elever i skolan. Specialpedagogens insatser kan bestå av pedagogiska kartläggningar, analyser och åtgärder för elever i behov av stöd samt handledning och konsultation för medarbetare.

### Logoped

Logopeden arbetar språkutvecklande för att hjälpa eleverna att nå de mål som står angivna i läroplan och kursplan. Arbetet sker i samråd med vårdnadshavare och berörd personal inom elevhälsan och skolan. Logopeden arbetar förebyggande genom fortbildning, konsultation och handledning till berörda pedagoger på skolan. Tillsammans med specialpedagog/speciallärare/lärare inom specialundervisningen driver logopeden utvecklingsarbete för en god språkmiljö och ökad kompetens på skolan inom alternativa verktyg, kommunikationsutveckling och språklig stimulans.

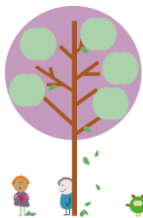
### Lärare i fritidshemmet

I elevhälsan finns även fritidshemmets verksamhet representerad för att elevhälsans uppdrag ska nå ut till skolans alla verksamheter.

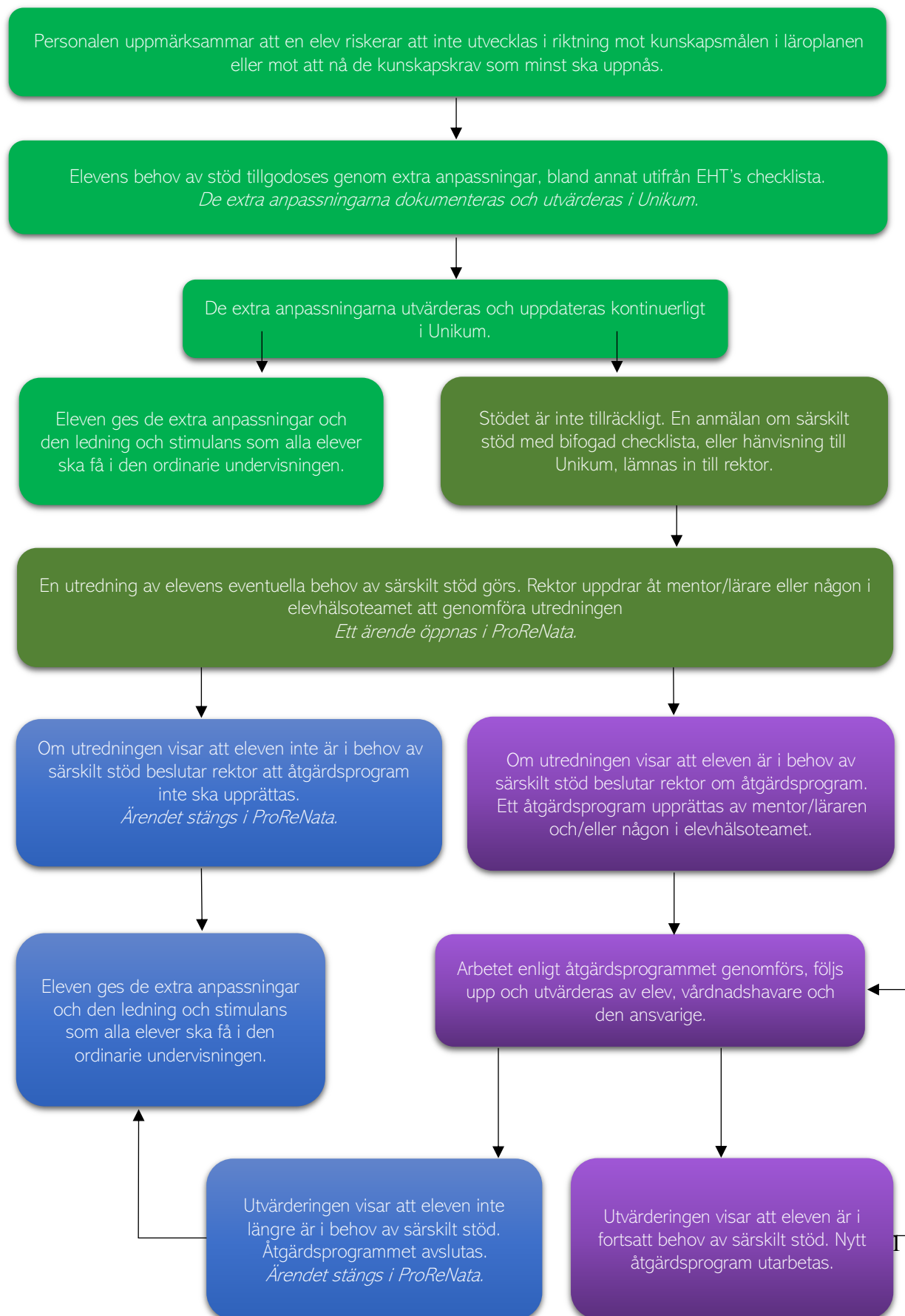
### Elevhälsoprocessen

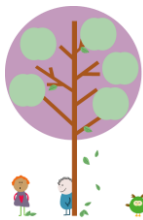
För att få ett fungerande arbete kring elevhälsan följer vi elevhälsoprocessen som innebär att vi arbetar:

- främjande och förebyggande, vi upptäcker, utreder, åtgärdar, följer upp, utvärderar, vi lär och sprider kunskap vidare.



## Arbetsgång vid elevhälsoärenden





### Hur får pedagogerna kontakt med elevhälsan?

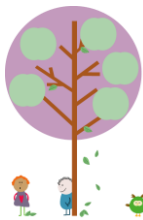
I anslutning till elevhälsoteamets regelbundna möten finns en tid för Öppet EHT dit pedagoger kan komma med sina akuta ärenden för att få stöd och handledning. Anmälan till Öppet EHT sker via rektor som avgör om ärendet ska upp till EHT.

En gång varje termin genomförs klasskonferenser gemensamt i årskursen där undervisande rektor, undervisande lärare, skolpsykolog och skolkurator deltar.

Då pedagogerna har följt arbetsgången för särskilt stöd, gjort extra anpassningar, utvärderat och dokumenterat anpassningarna och dessa inte varit tillräckliga gör pedagogen en anmälan om särskilt stöd. Detta ska då ha signalerats i Unikum vid SKA-datum. Anmälan lämnas till rektor. Elevhälsoteamet tar då upp ärendet vid sitt nästkommande elevhälsomöte och gör en anteckning i ProReNata. Rektor uppdrar någon i teamet att skyndsamt utreda elevens behov av särskilt stöd.

### Riktlinjer vid frånvaro

- Vårdnadshavare anmäler frånvaro varje dag i Skola 24.
- När elev saknas i skolan och inte är anmäld frånvarande kontaktar undervisande lärare alternativt skoladministratören vårdnadshavare så fort som möjligt, dock senast kl. 09.00.
- Elever med mer än 15 % frånvaro kontaktas av någon ur EHT där orsak till frånvaron utreds om inte en tydlig orsak till frånvaron finns, där anledning till frånvaro inte är upplevs uppenbar.
- Klasslärare redovisar frånvarostatistik för sin klass vid klasskonferensen varje termin samt meddelar elev och vårdnadshavare andelen frånvaro vid utvecklingssamtalen.
- Skolan följer den kommungemensamma rutinen för ökad skolnärvaro samt den lokala handlingsplanen för att främja närvaro.



## Övergång förskola – skola - skola

Pluggparadiset följer de riktlinjer som utbildningsförvaltningen arbetat fram gällande övergångar inom och mellan skolformerna.

Skolan behöver skapa kontinuitet och arbeta aktivt med att skapa en trygg och positiv övergång för barn och elever och ge så bra förutsättningar som möjligt att fortsätta utvecklas och lära.

Övergången mellan Pluggparadiset och Ärentunaskolan är systematiserad där pedagoger och skolledning, representanter från respektive elevhälsoteam samt vårdnadshavare är involverade. Även övergången från förskolorna till förskoleklass sker i samverkan mellan skolledningar på de olika enheterna samt pedagoger.

## Faddersystem

EHT har arbetat fram ett Faddersystem för skolan och det innebär att vi arbetar enligt följande:

**Åk F-3-6, 1-4, 2-5. A: klasser mot A:klasser och B:klasser mot B:klasser.**

Alla klasslärare skapar faddergrupper om 2–4 elever i sin klass som matchas mot fadderklassens faddergrupper. Vi arbetar m.a.o. inte i fadderpar, då det blir så utsatt om någon elev är frånvarande vid fadderträffen eller till exempel har slutat på skolan. Detta arbete är långsiktigt. Värdegrund-och trygghetsgruppen ansvarar även för detta arbete med ledning av kurator och skolpsykolog.

## Arbetet med särskilt begåvade elever

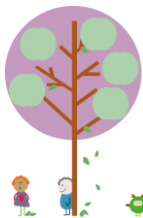
Gällande arbetet med särskilt begåvade elever följer skolan Uppsala kommuns centrala handlingsplan kring särskilt begåvande elever.

## Mottagande av nyanlända

Elever som placeras på Pluggparadiset har genomgått en första kartläggning centralt för att säkerställa att eleven får rätt skolgång. Skolan klassplacerar eleven efter resultatet utifrån den första kartläggningen.

## Extra anpassningar

Då personalen uppmärksammar att en elev riskerar att inte utvecklas i riktning mot målen i läroplanen, eller mot att nå de kunskapskrav som minst ska uppnås, sätter ansvarig pedagog in extra anpassningar. Dessa anpassningar dokumenteras och utvärderas kontinuerligt i Unikum. Datum för när detta arbete sker skrivs in i skolans kalendarium samt i årshjulet för specialundervisningen.



## Åtgärdsprogram

Åtgärdsprogram upprättas efter utredning och beslut av rektor, i EHT, när en elev riskerar att inte nå målen i ett eller flera ämnen. Ansvarig för åtgärdsprogrammet, handläggare, är elevens klasslärare eller den lärare som undervisar eleven i ett enskilt ämne där eleven inte når målen.

Åtgärdsprogrammet ska dokumenteras i Unikum och följa de anvisningar som finns i lathunden för att upprätta åtgärdsprogram enligt Uppsala kommuns mall.

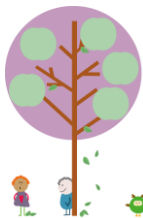
Åtgärdsprogrammet ska utvärderas och följas upp. Overksammas åtgärder ska inte användas över tid. Handläggaren ansvarar för uppföljning och upprättande av nya åtgärdsprogram.

## Uppföljning och utvärdering

Elevhälsoteamet utvärderar och följer upp sitt arbete minst en gång varje termin. Denna uppföljning speglar perspektiven/nivåerna organisation, grupp och individ. Till hjälp i arbetet får vi underlag från elevhälsans digitala system, vi tittar på åtgärdsprogram, utvärdering av planen mot kränkande behandling och skolans resultat.

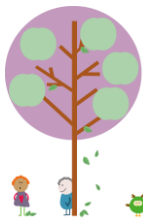
## Resultat av föregående läsårs arbete nationella uppdrag och mål utifrån skollagen:

| Elevhälsans uppdrag   | Aktiviteter för att nå målet:  | Vilka förändringar ser vi? | Exempel på genomförande LÅ 22/23 | Vad vill vi utveckla och varför?                        | Hur utvecklar vi?   |
|---|--|----------------------------|----------------------------------|---|---|
| Främja elevers lärande, utveckling och hälsa.                 | Tillsammans med eleverna främja hälsa och välbefinnande genom delaktighet och engagemang i lärandet      |                            | Hälsoveckor                      | Välmående och hälsa hos alla våra elever                | Hälsobesök, hälsoveckor, hälsofrämjande arbetssätt.<br><br>Satsning: rörelse och aktivitet TL from HT23 |
| Främjande och förebyggande insatser- teman Närvaro/värdegrund | EHT avsätter tid två gånger varje termin för arbetet kring hälsofrämjande och förebyggande arbete.       |                            | Genomfört                        | Skolfrämjande utifrån alla elevers rätt till utbildning | Lagt i kalendarium/plan för EHT 23/24   |
| Extra anpassningar  | Fortsatt förtydligande kring extra anpassningar hur dessa dokumenteras och utvärderas. Fasta datum läggs |                            | Genomfört                        | Speciallärare ger stöd till                             | Fortsätta att lägga in i kalendariet.   |



## Elevhälsoplan - Pluggparadiset

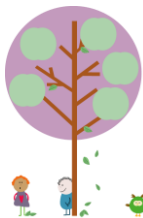
|   |   |  |   |   |  |
|---|---|--|---|---|--|
|   | in i skolans kalendarium gemensamt i ÅKT/Läraryrforum.  |  |   | lärare/resurser   | Speciallärare ger handledning till lärare/resurser   |
| Tillgängliga lärmiljöer och praktiska inslag i undervisningen | Fortsatt arbete mot tydliggörande pedagogik. En utvecklingsgrupp kring tillgängliga lärmiljöer har bildats och kommer under nästa läsår arbeta fram en plan för skolan, här kommer detta arbete in. |  | Genomfört, men behöver hållas i samt praktiska inslag i undervisningen behöver implementeras med en röd tråd. | En miljö som är anpassad för alla   | Fortsatt arbete i utvecklingsgruppen för Tillgängliga lärmiljöer samt förstelärare som ansvarar för NPF och tillgängliga lärmiljöer. |
| EHT-professioner  | Vi fortsätter att prioritera att samtliga kompetenser kan närvara i EHT.  |  | EHT har stärkts med skolpsykolog  |   | Biträdande rektor med personalansvar för fritidshemmet medverkar i EHT inför Lå 23/24  |
| Observationer och kollegial handledning                       | Handledning från elevhälsans kompetenser till medarbetare. Kompetensutbyte, ökat stöd i svåra och komplexa situationer.   |  | Genomfört genom observationer, men behöver utökas   | Alla elevers rätt till stöd-Kompetenshöjning hos personal   | Speciallärare utvecklar stöd och utbildning vid APT och studiedagar Lå 23/24   |
| DF-respons  | Fortsatt tydligt arbete med kränkande behandling och dokumentation i DF-respons - Lyfta statistik för att påvisa effekten av dokumentationen.   |  | Många dokumenterar men vi ser att flertalet ärenden som är dokumenterade finns i F-3.                         | All personal behöver ha koll på systemet för att de ska kunna starta samt slutföra arbetet i systemet. Behöver plan för hur och när vi lyfter statistiken och | Genomgång av systemet. Personal kommer att hålla utbildning under studiedagarna i augusti inför Lå 23/24                             |



## Elevhälsoplan - Pluggparadiset

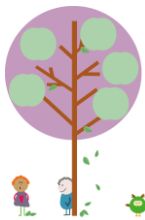
|                                 |   |  |  |   |   |
|---------------------------------|---|--|--|---|---|
|                                 |   |  |  | arbetar vidare med det den visar.                                     |   |
| Observationer                   | <p>Observationer från elevhälsans olika kompetenser kring stöd och utvecklingsbehov kontinuerligt under året.</p> <p>Speciallärare från FLEX utför observationer samt skolpsykolog och kurator finns synliga i vår verksamhet för ett främjande och förebyggande hälsoarbete.</p>   |  | Genomfört men utökas till kommande läsår. Under detta läsår har mer fokus legat på årskurs 1 utifrån ett större behov av stöd i den elevgruppen. | Kollegial handledning. Stärkande arbetssätt                           | Speciallärare i FLEX samt skolpsykolog/kurator utför observationer  |
| Skolpsykolog/kurators synlighet | <p>Skolpsykologen genomför en utbildningsinsats gällande psykisk hälsa, skydds- och riskfaktorer för elevers hälsa. Fortsätta med insatsen för att sprida kunskap om psykisk hälsa. Utveckla genom att fler kompetensområden inom elevhälsan inkluderas. Fråga lärarna om vilka kunskapsområden de/eleverna är intresserade av att få en utbildningsinsats i.</p> |  | Skolpsykolog har under detta läsår inte genomfört denna insats. Detta kommer att tas vid till kommande läsår.                                    | Utveckla skolpsykologens främjande arbete. Tillgänglighet för elever. | <p>Fråga lärarna/eleverna vilka kunskapsområden de är intresserade av att få en utbildningsinsats</p> <p>Utbildningsinsats för mellanstadiets elever har skett men behöver fortsätta att tas vid inför Lå 23/24 av skolkurator till läsårsstart med fokusområde normkritik utifrån nya skrivningar Lgr22.</p> <p>Förstelärare gör satsning kring NPF under Lå 23/24</p> |
| NPF-satsning                    | <p>Elevhälsan kan bidra med sin kompetens inom fler områden som information om NPF, kost, sömn och motion. Inkludera fler praktiska moment och övningar.</p>  |  | Genomfört, men utvecklas ytterligare till kommande läsår.  |   |   |





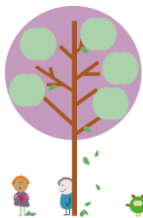
## Elevehälsoplan - Pluggparadiset

|   |   |  |  |  |   |
|---|---|--|--|--|---|
| Förebygga ohälsa och inlärnings svårigheter.                            | Vi behöver arbeta vidare med att alla klasser har samma uppsättning hjälpmedel i klassrummen.<br>NPF-utbildning/föreläsning för personal, med tips på anpassningar. |  | Hjälpmedel är inköpta.<br>Föreläsning är genomförd.  | Fånga upp tidigt/tidiga insatser.                                    | Arbete utifrån föreläsning fortsätter inför Lå 23/24.<br><br>Förstelärare kommer även att föreläsa under APT/studiedagar under Lå 23/24 |
| Lektionsbesök   | Rektor gör lektionsobservationer med fokus kring tydliggörande pedagogik.   |  | Genomfört  | Verksamhetsnära arbete.<br><br>Rektors tillgänglighet och synlighet. | Fortsätter kontinuerligt Lå 23/24   |
| Bidra till att skapa miljöer som främjar lärande, utveckling och hälsa. | Jobba mot flera generella anpassningar som är tillgängliga för alla. Utvecklingsgrupp för Tillgängligalärmiljöer genomför kurs från SPSM.                           |  | Genomfört.<br>Gruppen har träffats vid ett antal tillfällen under läsåret och jobbat med SPSMs värderingsverktyg och handlingsplan kring tillgängliga lärmiljöer.<br><br>Kontinuerligt arbete i utvecklingsgrupp som letts av rektor |  | Fortsatt arbete Lå 23/24  |
| Likvärdighet  | Öka likvärdigheten i lärmiljön genom att fokusera på vikten av att det är lika.   |  | Satsning i pedagogiskt forum utifrån likvärdig bedömning och likvärdig miljö   | Pluggparadiset- en skola för alla.<br>Trygghets-satsning             | Fortsatt arbete i pedagogiskt forum till Lå 23/24. Arbetet leds av skolans tre förstelärare.  |
| Bidra med att stödja elevers utveckling mot                             | Digitalisering, de elever som behöver 1:1 ska få tillgång till antingen dator och eller Ipad  |  |  | Genomfört  | Fortsätter under Lå 23/24. Även fritidshemmet ska   |



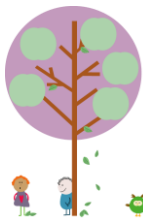
## Elevhälsoplan - Pluggparadiset

|   |   |  |   |   |  |
|---|---|--|---|---|--|
| utbildningens mål.                                  | Digitalisering även på gruppnivå dvs se till att det i varje klassrum finns ett antal digitala resurser att tillgå som inte är personliga och inte behöver bokas via digitala-vagnarna. |  |   |   | medverka i utvecklingen.   |
| Rörelse   | Fortsatta rörelsepåuser på schemat.   |  | Många klasser har rörelsepåuser på schemat.   | Hälsofrämjande insats   | Fortsatt arbete som leds av idrottslärare.<br><br>Idéerna kommer från eleverna under sportråd. |
| Läslust!  | Läsningen behöver förbättras – läsinsatser genom att fokusera på att parläsa, lyssna på ljudbok, läsaktiviteter, gruppläsning.  |  | Genomfört och fortsätter  | Läsningens centrala roll  | Läscirklar, biblioteksbesök, inspiration av logoped.   |
| Undanröja hinder för lärande, utveckling och hälsa. | Fortsatt värdegrundsarbete  |  | Genomfört, alla årskurser har ansvarat för ett värdeord och presenterat i övriga klasser. |   |  |
| Elevfrämjande arbete                                | Arbete i Faddersystemet.  |  | Vacklande utifrån covid-läge. Har genomförts i vissa årskurser under sen vår.             | De yngre eleverna lär sig av de äldre. Skapa goda relationer och förebilder | Utveckla faddersystemet till 23/24 och införa fadderveckor (framröstat av elevrådet)           |
| Digitala enheter                                    | Digitala hjälpmedel – vi behöver utveckla Genomgång av läs- och skrivhjälpmedel för alla elever (t.ex. inför åk4) mha IKT-tekniker från CE.   |  | Genomfört   |   | Digitalisering ligger i ett av försteläraryuppdragen inför Lå 23/24                            |
| Värdegrundsarbete                                   | Arbeta med relationer. Trygga relationer mellan elever och vuxna på skolan.   |  | Behöver utvecklas på hela skolan.   | Satsning hos personal och elever!   | Speciallärarna kommer att få ge utbildning i värdegrund i personalgruppen                      |



Elevehälsoplan - Pluggparadiset

|   |  |  |   |                                       |  |
|---|--|--|---|---------------------------------------|--|
|   |  |  |   |                                       | <p>Utifrån svar från trygghetsvandringar och elevenkäter aktualisera vart vuxenstöd bör fokuseras så det inte är placerat utifrån "gamla" behov.</p> |
| Tillsyn och elevrelationer. Främjande relationellt arbete | All personal ska rastvärda minst en gång varje vecka.  |  | Har genomförts.   | Relationella insatser                 | <p>Utifrån svar från trygghetsvandringar och elevenkäter aktualisera vart vuxenstöd bör fokuseras så det inte är placerat utifrån "gamla" behov.</p> |
| Aktiviteter för elever                                    | Fortsatt arbete kring Lekoteket.   |  | Utvecklat av personal inom fritidshemmet  | Satsning kring rörelse och välmående. | <p>Fortsatt arbete kring en inspirerande skolgård, styrda rastaktiviteter ledda av lärare i fritidshem samt TL (trivselledare)</p>                   |
| Eleven i centrum  | Fokusera på det som fungerar för eleven, det salutogena förhållningssättet.                        |  | Detta har varit fokus under klasskonferenserna och vi ser en viss utveckling. Vi har endast lyft de elever det har funnits behov av att prata om. |                                       |  |
| Forum för samverkan                                       | Tydlig struktur för ÅKT, Lärarforum med elevärenden på agendan, punkten lyfts högre upp i agendan. |  | Gjorts kontinuerligt i ÅKT. En förutsättning och god samverkansyta för elevärenden att diskutera med parallellkollega/ resurser inom årskursen    |                                       | <p>Fortsätter Lå 23/24</p>   |



## Elevhälsoplan - Pluggparadiset

|  |  |  |  |  |  |
|--|--|--|--|--|--|
| Uppmärksamma och på rektors uppdrag utreda orsaker till inlämningsproblemen. | Förtydliga remissgången/utredningsförfarandet/utredningsprocessen genom påvisandet av vikten av att de extra anpassningarna finns dokumenterade och utvärderade för att kunna gå vidare med olika kartläggningar, utredningar och vidare remiss. |  | Vår tydliga arbetsgång fortsätter att "hålla". |  |  |
|--|--|--|--|--|--|

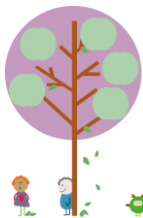
### Elevhälsans mål och strategier för läsåret 2022-2023 var:

| Aktivitet   | Vilka förändringar ser vi?<br>Hur blev det?  |
|---|--|
| Diskussion gällande resultat, uppföljning från år 3 till år 4, samt från år 6 till år 7. Vad behöver eleverna mer av när de börjar i år 4 och i år 1?   | Diskussion kring överlämning och NP har skett och detta finns dokumenterat i Unikum. Inför kommande läsår kommer engelska bli ett ämne som vi utvecklar genom att sätta in extra stöd i ämnet en gång i veckan för år 4–6. Viktigt för eleverna i år 4, att få en direkt satsning på engelska i direkt anslutning till att de lämnar lågstadiet. |
| Hur ska resultaten från NP3 och NP6 dokumenteras för överlämning? Matris i Unikum? (ämneskunskaper, gruppstruktur, förhållningssätt etc) APT - tillfälle, ämnesövergripande Forum, vad behöver vi diskutera kring eleverna? | Lämnar vid överlämningen till kommande skola, samt införda i Unikum. Vid de särskilda överlämningarna medverkar rektor för att föra över viktig information i PRN till mottagande skola.   |
| Intensivträning i matematik, samt satsning på "pojarna" utifrån   | Stöd med speciallärare och arbete utifrån en bred bas i varje klassrum. Det har vidgat perspektivet, men utifrån resultaten ser vi att det behövs utvecklas mer, mycket med hjälp av observationer med korrekt handledningsstöd.   |



Elevhälsoplan - Pluggparadiset

|   |  |
|---|--|
| bokcirkel och kompetenshöjning.   |  |
| Tabellträning i matematik i åk 1-3, 4-6, NOMP   | Fortsatt arbete även till Lå 23/24.  |
| Skapa en tydlig struktur kring överlämning, vad ska redovisas samt skapa en checklista för vad som ska behandlas vid överlämningen.   | Struktur är skapad och detta har genomförts.   |
| Alla elever ska lyckas att nå målen: Svenska som andraspråk - handlingsplan/arbetsgång arbetas fram. Alla lärare läser "Lärpocket" Svenska som andraspråk samt arbete under pedagogisk konferens. | Alla lärare har läst "Lärpocket" och lämnat in anteckningar. Anteckningarna kommer att vara en grund i arbetet för att ta fram en handlingsplan.<br><br>Handlingsplan är skriven. En förstelärare kommer att fortsätta arbetet under Lå 23/24 med tydliga mål uppsatta för verksamheten. Detta leds och diskuteras i de pedagogiska forumen under Lå 23/24. Kartläggningar är genomförda under Lå 22/23 och det finns rektorsbeslut för de ska läsa Sva. I schemat inför Lå 23/24 finns Sva utlagt på schemat för gemensamma grupper i 1-3 och 4-6. Läraren som undervisar går samtidigt utbildning i ämnet Sva. |
| "Hälsa för lärande-lärande för hälsa"; forskning för skolan, Skolverket (bl.a. elevers delaktighet, engagemang, känsla av sammanhang).  | Ett utvecklingsområde som funnits tidigare och som tas upp igen till Lå 23/24. En satsning på hälsa genom att skolan ansluter sig till TL (trivselledarprogrammet med start HT23).   |
| Skapa bättre förutsättningar för pojkars lärande och utveckling mot målen.  | Diskussioner under pedagogiskt forum samt ÅKT (elevvård) och frågan har hela tiden funnits med i diskussioner. Studiecirkel och diskussioner genomförda under Lå 22/23. Arbetet fortsätter att tas vid, via förstelärarna till Lå 23/24.   |
| Förbereda eleverna för NP6 genom att genomföra gamla prov i åk 5 och 6 - läggs in i årshjulet för spec.   | Genomfört.   |
| Fortsatt arbete med uppföljning kring DLS åk 2-6.   | Genomfört, en satsning på pilotprojekt kring Lexplore och åk 4.  |
| Klasskonferenser 2 ggr/läsår läggs in i kalendarier under EHT-tid   | Genomfört. Fortsätter under Lå 23/24, men ej under EHT-tid (undantag åk 2)   |
| Främjande och förebyggande arbete 2 ggr/termin under EHT-tid.   | Tillfälle kring främjande och förebyggande arbete gällande närvaro är genomförd och kommer fortsätta Lå 23/24. Övriga teman utifrån skolans utvecklingsområden ligger i kalendarier för EHT 23/24.   |



## Elevehälsoplan - Pluggparadiset

|  |  |
|--|--|
| Läsförståelsen   | Vissa klasser har fokuserat mycket kring läsförståelsen, men vi har inte genomfört något övergripande projekt över hela skolan. Ämnesövergripande projekt och praktiska inslag kring läsningen kommer därmed bli ett viktigt avstamp inför Lå 23/24.                                   |
| Uppdatera årshjulet för specialundervisningen med insatser för åk 6. | Genomfört. Inför Lå 23/24 blir fler insatser kring Sva, engelska i ett 4-6-perspektiv.   |
| Speciallärare, 25%/årskurs.  | Genomfört och till Lå 23/24 kommer en speciallärare att ha en utökad tjänst, där satsning kring Lärstudio i FLEX står i centrum för att nå fler elever som har rätt till stöd, att anpassningar sker på gruppnivå samt att kollegial handledning sker till lärare och elevassistenter. |

### De viktigaste slutsatserna vi dragit vid analys och utvärdering av årets resultat och arbete?

Antalet elever i behov av särskilt stöd ökar inom skolan med det har även en korrelation med att skolan är inne på det andra året som en F-6 skola och utökat antalet elever, numera 377 elever.

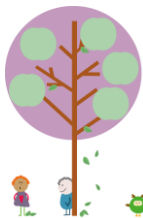
Skolan håller i de tydliga rutinerna för arbetet med extra anpassningar och särskilt stöd. Skolan har tydliga rutiner gällande uppföljning och utvärderingar av det särskilda stödet – Åp. Det finns en samsyn. Skolan fångar upp signaler gällande elever i behovs av extra anpassningar både genom klasslärares signaler, via de olika diagnostillfällen som finns enligt årshjulet för specialundervisningen samt genom de nationella proven. Rutiner finns för anmälningar om särskilt stöd, även här är det övervägande pojkar som är i fokus för anmälningarna. Skolan har genomfört många olika insatser enligt ovan för att främja och förebygga elevernas hälsa och utveckling mot målen. Insatserna kring det kontinuerligt arbete kring extra anpassningar, uppföljning och utvärdering har gett goda resultat och ökas samsyn och samarbete. Här har skolan även kunna omprioritera personal/resurser mot de lägre åldrarna för att möjliggöra tidiga insatser.

### De aktiviteter/insatser/åtgärder som har gett störst positiv effekt för elevernas resultat:

Särskild bedömning i förskoleklass och åk 1 som gett extra anpassningar och "rull-grupper". Regelbundna möten mellan speciallärare och klasslärare där fokus varit utvärderingar och uppdatering av extra anpassningar.

### EHT's viktigaste utvecklingsområden för att förbättra elevernas resultat:

- Fortsätta att utveckla undervisningen för att kunna möta pojkarnas behov. Kompetensutveckling för samtlig personal i skolan.
- Hålla i det framgångsrika arbetet med extra anpassningar.



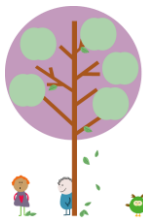
## Elevhälsoplan - Pluggparadiset

- Fokusera på det Salutogena förhållningssättet och skolan ska präglas av KASAM – känslan av sammanhang för alla genom begriplighet, hanterbarhet och meningsfullhet.
- Öka samsynen och samverkan i skolans alla verksamheter.
- Öka likvärdigheten
- Arbeta för att alla elever ska nå målen i alla ämnen
- Undervisningen utgår från de generella förmågorna i läroplanen.
- EHT behöver fortsätta att arbeta för att bli ett verb inte ett substantiv. Elevhälsa handlar om att alla elever ska nå målen.
- Tydligt arbete kring skolans friskfaktorer och riskfaktorer, kartläggning.
- Tydligare struktur kring elevhälsans arbete – ännu tydligare kalendarium till Lå 23/24
- Förstärka EHT med representant från fritidsverksamheten där biträdande rektor med personalansvar för fritidshemmet medverkar.
- Genomgång av DF-respons
- Normkritik utifrån de nya skrivningarna i Lgr 22
- Arbeta kontinuerligt med faddersystemet och föra in datum för fadderveckor i kalendariet.
- Uppdatera områdena i rastvärdsschemat. Dessa ska rulla läsåret 23/24 så att personal roterar på positioner under läsåret. Allas elever är allas.
- Skolsköterskan ska ha en egen rastvärdsposition Lå 23/24. Finnas tydlig på skolgården med en uppmärkt väst. En viktig funktion på skolan som verkar främjande och förebyggande i samtal med elever.
- Den nya handlingsplanen för närvaro ska efterföljas
- Observationer av speciallärare i syfte att stärka lärare/resurser att anpassa på gruppnivå för att nå alla elever (en bred bas)

### Utifrån analys är elevhälsans mål och strategier för läsåret 2023-2024

#### På nationell nivå:

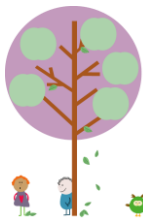
| Elevhälsans uppdrag                           | Aktiviteter för att nå målet:  |
|---|--|
| Främja elevers lärande, utveckling och hälsa. | <ul style="list-style-type: none"><li>• Kalendarium skrivs av rektor, remiss till EHT som tar beslut vid ny läsårsstart</li><li>• Utvecklat årshjul för EHT- beslut tas i EHT inför läsårsstart 23/24</li><li>• Utökad tid vid EHT för främjande och förebyggande arbete</li><li>• Lyfta extra anpassningar på gruppnivå</li></ul> |



## Elevhälsoplan - Pluggparadiset

|   |   |
|---|---|
|   | <ul style="list-style-type: none"> <li>• Systematik kring anmälan om särskilt stöd. Det måste ha gjorts många anpassningar som prövats över tid, signalerats i Unikum innan det lyfts till EHT och en anmälan kommer in. Uppdateringar på extra anpassningar görs kontinuerligt och utvärderas en gång/termin.</li> <li>• Restriktivitet kring ÅP</li> <li>• Tillsammans med eleverna främja hälsa och välbefinnande genom delaktighet och engagemang i lärandet</li> <li>• EHT avsätter tid två gånger varje termin för arbetet kring hälsofrämjande och förebyggande arbete.</li> <li>• Vi fortsätter att prioritera att samtliga kompetenser kan närvara i EHT.</li> <li>•Handledning från elevhälsans kompetenser till medarbetare och arbetslag vid behov. Kompetensutbyte, ökat stöd i svåra och komplexa situationer.</li> <li>• Fortsatt tydligt arbete med kränkande behandling och dokumentation i DF-respons. Lyfta statistik för att påvisa effekten av dokumentationen.</li> </ul> |
| Förebygga ohälsa och inlärningssvårigheter.                             | <ul style="list-style-type: none"> <li>• Kontinuerliga klasskonferenser en gång varje termin.</li> <li>• När hälsobesöken är genomförda återkopplar skolsköterskan till berörd personal.</li> </ul>   |
| Bidra till att skapa miljöer som främjar lärande, utveckling och hälsa. | <ul style="list-style-type: none"> <li>• Öka likvärdigheten i lärmiljön genom kompensatoriska hjälpmedel.</li> </ul>  |
| Bidra med att stödja elevers utveckling mot utbildningens mål.          |   |
| Undanröja hinder för lärande, utveckling och hälsa.                     | <ul style="list-style-type: none"> <li>• Fortsatt värdegrundsarbete</li> <li>• Tidiga insatser för läsutveckling.</li> <li>• Arbete i Faddersystemet.</li> <li>• Arbete med relationer. Trygga relationer mellan elever och vuxna på skolan.</li> <li>• All personal ska rastvärda minst en gång varje vecka.</li> <li>• Fortsatt arbete kring Lekoteket.</li> <li>• Fokusera på det som fungerar för eleven, det salutogena förhållningssättet.</li> <li>• Skolsköterska berättar om behovsanpassad kost under ett APT under Lå 23/24</li> <li>• Under maj månad ser EHT över statistik hälsobesöken som genomförts hos skolsköterskan för riktade insatser/förebyggande arbete</li> </ul>   |

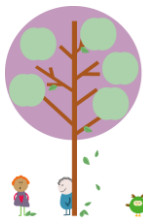




Uppmärksamma och på rektors uppdrag utreda orsaker till inlämningsproblem.

Utifrån analys av skolan:

| Aktivitet  | Ansvarig   | Uppföljning, när?   |
|--|--|---|
| Kontinuerliga diskussioner gällande resultatuppföljning.                                     | ULG, försteläramöten, pedagogiskt forum, lärarforum, ÅKT och EHT         | Utvärdering i EHT och Lärarforum i december.                                    |
| Stöd i engelska åk 4-6   | EHT, engelsklärare   | Utvärdering i december och juni.  |
| Skapa en checklista för vad som ska behandlas vid överlämningar mellan årskurser.            | EHT  | I december  |
| Alla elever ska lyckas att nå målen.   | All personal   | Utvärdering i december och juni. EHT tittar specifikt efter prognos (SKA-datum) |
| Kompensatoriska hjälpmedel. Fortsätta att investera och upprätthålla "Basutrustningslistan". | EHT  | Utvärdering i december och juni.  |
| Skapa bättre förutsättningar för pojkars lärande och utveckling mot målen.                   | All personal genom fortsatt kompetensutveckling under pedagogiskt forum. | Utvärdering i december och juni.  |
| Förbereda eleverna för NP6 genom att genomföra gamla prov i åk 5 och 6.                      | Lärare i specialundervisningen   | Utvärdering i december och juni.  |
| Fortsatt arbete med uppföljning kring DLS åk 2-6. Lexplore                                   | EHT  | Utvärdering i december och juni.  |
| Klasskonferenser 2 ggr/läsår läggs in i kalendarier under torsdagar                          | EHT  | Utvärdering i december och juni.  |
| Fremjande och förebyggande arbete minst 2 ggr/termin under EHT-tid.                          | EHT  | Utvärdering i december och juni.  |
| Stärkande gruppaktiviteter, samverkan  | Trivselgrupp tillsammans med musiklektörer                               | Uppstart under HT23   |



## Elevhälsoplan - Pluggparadiset

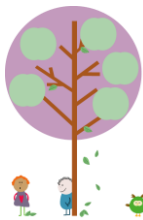
|  |   |   |
|--|---|---|
| Utbildningsinsatser NPF  | Skolkurator, förstelärare   | APT, Pedagogiskt forum                            |
| Stärkande arbete psykosocial miljö. insatser för specifika elever, trygghet och värdegrundsarbete. | Skolpsykolog  | Värdegrund- och trygghetsgruppen, klassrumsbesök. |
| Speciallärare, 25%/årskurs.  | Skolledningen organiserar för detta.  | Utvärdering i december och juni.                  |
| Speciallärare föreläser om extra anpassningar, värdegrund och "allas elever är allas"              | Skolledning ger möjlighet för speciallärare att förbereda samt ta upp förslag under EHT | Under HT 23                                       |

### Kommunala stödfunktioner

**Barn och Elevhälsan** är en stöd- och konsultfunktion för lärare, skolledning och elevhälsans yrkesprofessioner. Enheten har verksamhetsansvar, enligt hälso- och sjukvårdslagen, för legitimerad personal inom elevhälsan: skolsköterska, skolläkare, psykolog och logoped. Centrala elevhälsan har även samordningsansvar för kuratorer, studie- och yrkesvägledare samt specialpedagoger i verksamheterna. Enheten anordnar samordnarmöten för de olika yrkesnätverken i elevhälsan samt planerar för elevhälsans interna utbildningsinsatser. Inom Centrala elevhälsan finns olika professioner som skolsköterska, skolläkare, specialpedagog, logoped, psykolog, koordinatörer för ökad skolnärvaro, syn- och hörselpedagog, skolsamordnare för samhällsplacerade elever och administratörer. Skolor kan söka stöd i det förebyggande arbetet men också i enskilda elevärenden. Centrala elevhälsan erbjuder konsultation, handledning och fortbildning. Läs mer om [Centrala elevhälsan](#).

**Enheten för flerspråkighet** ansvarar för modersmålsundervisning och studiehandledning på modersmålet. De är också delaktiga i den andra kartläggningen av nyanlända elever som ska göras inom två månader på skolan. Förskolor kan ansöka om riktat introduktionsstöd eller modersmålsstöd till enskilda barn från Enheten för flerspråkighet. Stödet från enheten ges i tidsbegränsad omfattning. Barn som tillhör något av minoritetsspråken (finska, jiddisch, meänkieli, romani chib och samiska) har med hänvisning till språklagen och lag om nationella minoriteter och minoritetsspråk alltid rätt till stöd på sitt språk. För mer information se [Enheten för flerspråkighet](#).

**Råd och stöd** är socialtjänstens frivilliga insatser riktade mot barn och unga 0–20 år och deras familjer. Arbetet utgår i huvudsak från tre familjeenheter (Gamla Uppsala, Sävja och Gottsunda). Familjen kan själv välja vilken enhet de vill kontakta. Inom Råd och stöd finns även Ungdomscentrum, Trappan och Ungdomsjouren. Ungdomsjouren samarbetar med skolor, fritidsgårdar och polis m fl för att göra Uppsala tryggare för barn och



## Elevhälsoplan - Pluggparadiset

unga. Råd och stöd har ett nära samarbete med socialtjänstens myndighetsdel. Läs mer om [Råd och stöd](#).

**Resursenheter** (Kommunala grundskolan) är en verksamhet som består av centrala särskilda undervisningsgrupper för elever med autismspektrumstörning, språkstörning, hörselnedsättning och/eller psykosocial problematik. Ett par av resursenheterna har även akuta utredningsplatser för placering under max fem veckor.

Dokument som kompletterar elevhälsoplanen:

Exempel:

- Skolverkets allmänna råd för arbete med extra anpassningar, särskilt stöd och åtgärdsprogram
- Centrala riktlinjer för övergångar inom och mellan skolformer
- Skolverket Nyanlända elevers skolgång
- Anmälan till socialtjänst och polis
- Plan mot diskriminering och kränkande behandling
- Handlingsplan särskilt begåvade barn och elever 2016
- Krisplan
- Saknad! Uppmärksamma elevers frånvaro och agera
- Närvarorutin
- Anmälan vid upprepad eller längre frånvaro
- Utredning om frånvaro enligt 7 kap 19 a § skollagen

Anmälan om särskilt stöd:

<http://insidan.uppsala.se/Kommungemensamt/Alla-jobb-interna-sidor/Utbildningsforvaltningen/Grundskola/Stod-till-elever/Blanketter/Anmalan-och-utredning/>